

АО «Кольская ГМК»	Работа на высоте	СТП СУОТиПБ 48200234-102-2021
----------------------	------------------	-------------------------------

Приложение

УТВЕРЖДЕНО
распоряжением
Первого заместителя генерального
директора – главного инженера
АО «Кольская ГМК»
от 28 декабря 2021г. №КГМК-105/289-р

Изменение № 1

Дата введения 2021-

1. Пункт 1.1 Стандарта изложить в следующей редакции:

«1.1. Настоящий стандарт (далее - Стандарт) устанавливает порядок организации и проведения работ на высоте в Компании, когда:

а) существуют риски, связанные с возможным падением работника с высоты 1,8 м и более, в том числе:

- при осуществлении работником подъема на высоту более 5 м, или спуска с высоты более 5 м по лестнице, угол наклона которой к горизонтальной поверхности составляет более 75°;

- при проведении работ на площадках на расстоянии ближе 2 м от не огражденных перепадов по высоте более 1,8 м, а также, если высота защитного ограждения площадок менее 1,1 м;

б) существуют риски, связанные с возможным падением работника с высоты менее 1,8 м, если работа проводится над машинами или механизмами, поверхностью жидкости или сыпучих мелкодисперсных материалов, выступающими предметами.

Настоящий Стандарт должен применяться в целях обеспечения безопасности работников, выполняющих работы на высоте, а также работников и иных лиц, находящихся в зоне или в непосредственной близости производства этих работ.».

2. В Раздел 2 Стандарта внести следующие изменения:

2.1. Исключить строку следующего содержания:

ГОСТ Р ЕН 353-2-2007 «Система стандартов безопасности труда. Средства индивидуальной защиты от падения с высоты. Средства защиты от падения ползункового типа с гибкой анкерной линией. Общие технические требования. Методы испытаний».

3. Пункт 5.2 Стандарта изложить в следующей редакции:

Проверил	Главный менеджер ГИСМ ТехУ	Г.В. Пигарева		
Разработал	Главный специалист УГМ ДПА	А.А. Озеринин		
	Должность	Ф.И.О.	Подпись	Дата

АО «Кольская ГМК»	Работа на высоте	СТП СУОТиПБ 48200234-102-2021
----------------------	------------------	-------------------------------

«5.2 При невозможности исключения работ на высоте должна быть обеспечена реализация мер системы управления охраной труда по снижению установленных уровней профессиональных рисков, связанных с возможным падением работника, в том числе путем использования следующих инженерных (технических) методов ограничения риска воздействия на работников идентифицированных опасностей:

- применение защитных ограждений высотой 1,1 м и более, обеспечивающих безопасность работника от падения на площадках и рабочих местах;

- применение инвентарных конструкций лесов, подмостей, устройств и средств подмащивания, применением подъемников (вышек), строительных фасадных подъемников, подвесных лесов, люлек, машин или механизмов;

- использование средств коллективной и индивидуальной защиты.».

4. Пункты 6.2 - 6.3 Стандарта изложить в следующей редакции:

«6.2. Комплекс мероприятий обеспечивающих безопасность работ на высоте должен включать:

- мероприятия, включающие в себя распределение обязанностей в сфере охраны труда между работниками и назначение лиц, ответственных за организацию и безопасное проведение работ на высоте; лицо, ответственное за безопасную эксплуатацию подвесной подъемной люльки (далее - люлька); лиц, ответственных за утверждение ППР, лиц, имеющих право выдавать наряд-допуск, лиц, ответственных за составление плана мероприятий по эвакуации и спасению работников при возникновении аварийной ситуации и при проведении спасательных работ, а также проводящих обслуживание и периодический осмотр СИЗ;

- технико-технологические мероприятия – разработка и выполнение ППР, ТК, ограждение места производства работ, вывешивание предупреждающих и предписывающих плакатов (знаков), обеспечение средствами коллективной и индивидуальной защиты;

- мероприятия, обеспечивающие требуемую компетентность и психофизиологическое состояние работников – профессиональная и специальная подготовка, проведение обучения, инструктажей и проверок знаний по охране труда, повышение квалификации, проведение медицинских осмотров;

6.3. Составление плана мероприятий по эвакуации и спасению работников при возникновении аварийной ситуации и при проведении спасательных работ с обязательным указанием мероприятий и средств, позволяющих в максимально короткий срок, но не более 10 минут, освободить работника от зависания.».

10. Пункт 6.7 – 6.8 Стандарта изложить в следующей редакции:

«6.7. В СП/ВСП должен быть разработан и утвержден перечень работ на высоте, выполняемых с оформлением наряда-допуска (далее – Перечень) (Приложение Н), с обязательным включением в него работ с высоким риском падения работника с высоты, а также работ на высоте без применения средств подмащивания, выполняемых на высоте 5 м и более, работ, выполняемых на площадках на расстоянии менее 2 м от не огражденных (при отсутствии защитных ограждений) перепадов по высоте более 5 м либо при высоте

АО «Кольская ГМК»	Работа на высоте	СТП СУОТиПБ 48200234-102-2021
----------------------	------------------	-------------------------------

ограждений, составляющей менее 1,1 м. Перечень утверждается руководителем СП/ВСП.

Не допускается выполнение работ на высоте, включенных в Перечень, без оформления наряда-допуска (если иное не предусмотрено нормативно-правовыми актами в области промышленной безопасности и охраны труда).

6.8. Не допускается выполнение работ на высоте при неблагоприятных условиях, которые должны быть указаны в пункте 4 наряда-допуска:

- в открытых местах при скорости воздушного потока (ветра) 15 м/с и более;
- при грозе или тумане, исключающем видимость в пределах фронта работ, а также при гололеде с обледенелых конструкций и в случаях нарастания стенки гололеда на проводах, оборудовании, инженерных конструкциях (в том числе опорах линий электропередачи), деревьях;
- при монтаже (демонтаже) конструкций с большой парусностью при скорости ветра 10 м/с и более.».

11. Пункт 6.14 Стандарта изложить в следующей редакции:

«6.14. Работники могут быть допущены к работе на высоте распоряжением¹ руководителя ВСП, СП только после проведенных в установленном порядке:

- обучения безопасным методам и приемам выполнения работ на высоте, и получения соответствующего удостоверения по итогам сдачи экзамена²;
- прохождения соответствующих инструктажей по безопасности и охране труда;
- прохождения стажировки по безопасному выполнению работ на высоте;
- проверки знаний по охране труда с учетом должности (профессии) применительно к выполняемой работе.».

12. Дополнить раздел 6 Стандарта пунктами 6.17 – 6.18 следующего содержания:

«6.17. При проведении инструктажей и обучения применять «Визуализацию работ на высоте в АО «Кольская ГМК» согласно Приложения О к настоящему Стандарту.

6.18. При проведении проверки выполнения работ на высоте применять «Проверочный лист при проведении работ на высоте в АО «Кольская ГМК» как приложение к наряду-допуску по выполнению работ повышенной опасности с выполнением работ на высоте, согласно приложению П к настоящему стандарту.».

6.19. Наряд-допуск на производство работ на высоте разрешается выдавать на срок не более 15 календарных дней со дня начала работы. Наряд-

¹ Для допуска работников к выполнению работ на высоте, включенных в Перечень, дополнительно к указанным требованиям оформляется наряд-допуск (кроме случаев, предусмотренных нормативно-правовыми актами в области промышленной безопасности и охраны труда).

² Обучение безопасным методам и приемам выполнения работ на высоте завершается экзаменом, проводимом в порядке, установленном нормативно-методическими документами ОП с учетом требований нормативных правовых актов, определяющих требования к безопасному проведению работ на высоте.

АО «Кольская ГМК»	Работа на высоте	СТП СУОТиПБ 48200234-102-2021
----------------------	------------------	-------------------------------

допуск может быть продлен 1 раз на срок не более 15 календарных дней со дня его продления. При перерывах в работе наряд-допуск остается действительным. При возникновении в процессе работ опасных и вредных производственных факторов, не предусмотренных нарядом-допуском, по решению ответственного руководителя работ работы прекращаются, наряд-допуск аннулируется, а возобновление работ производится после выдачи нового наряда-допуска.

Продлевать наряд-допуск может работник, выдавший его, или другой работник, имеющий право выдачи наряда-допуска.

Наряды-допуски, работы по которым полностью закончены, должны храниться в течение 30 суток, после чего они могут быть уничтожены. Если при выполнении работ по нарядам-допускам имели место несчастные случаи на производстве, то эти наряды-допуски следует хранить в архиве организации вместе с материалами расследования несчастного случая на производстве.».

13. Пункт 7.6 Стандарта изложить в следующей редакции:

«7.6. На инвентарные леса и подмости должен иметься паспорт предприятия - изготовителя или официального представителя изготовителя (для лесов и подмостей импортного производства).».

14. Пункт 7.8 Стандарта изложить в следующей редакции:

«7.8. Место размещения таблички на лесах должно быть указано в ППР. В местах подъема работников на леса и подмости должны размещаться плакаты с указанием схемы их размещения и величин допускаемых нагрузок; места расположения анкерных точек и (или) анкерных линий для присоединения соединительных и соединительно-амортизирующих подсистем работников, если это не определено технической документацией изготовителя лесов; а также схемы эвакуации работников в случае возникновения аварийной ситуации.».

15. Пункт 7.10 Стандарта изложить в следующей редакции:

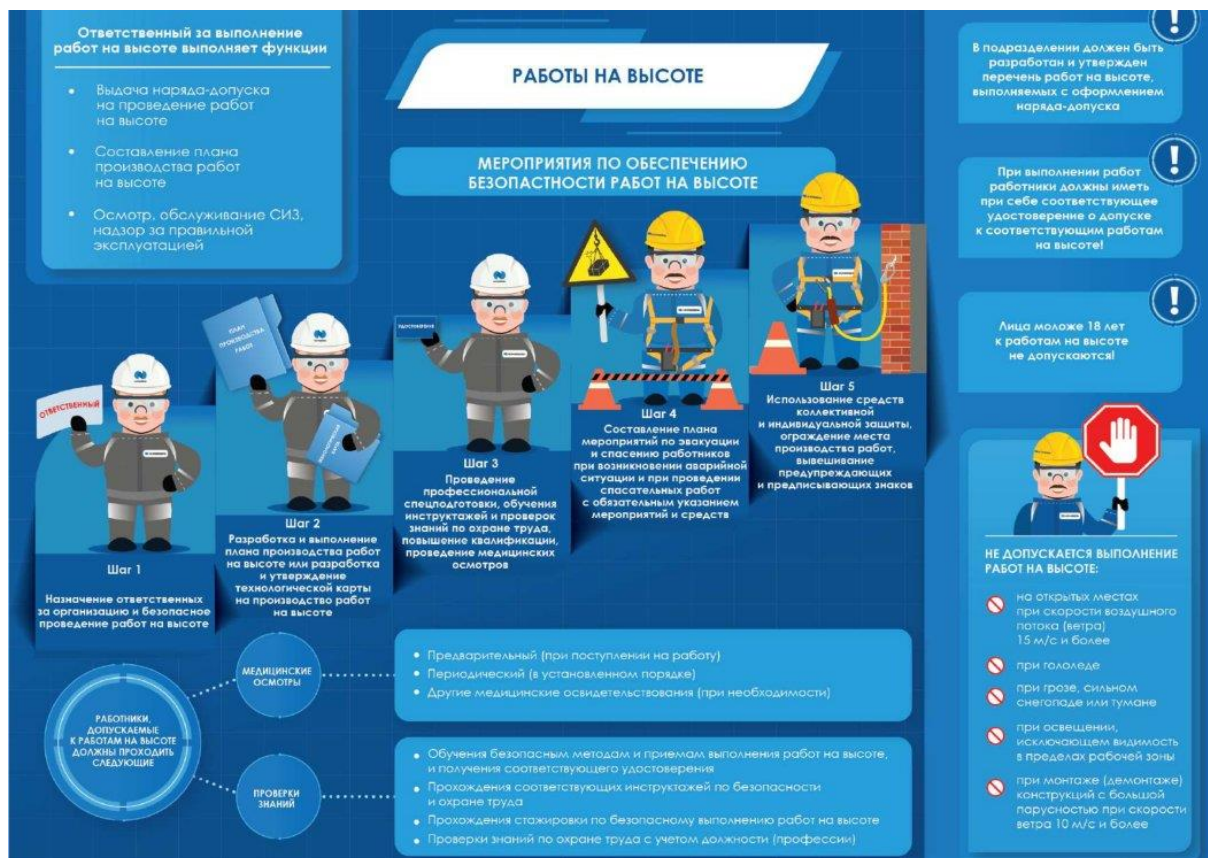
«7.10. Леса и их элементы:

- должны обеспечивать безопасность работников во время монтажа и демонтажа;
- должны быть подготовлены и смонтированы в соответствии с проектом, иметь размеры, прочность и устойчивость, соответствующие их назначению;
- перила и другие предохранительные сооружения, платформы, настилы, консоли, подпорки, поперечины, лестницы и пандусы должны легко устанавливаться и надежно крепиться;
- должны содержаться и эксплуатироваться таким образом, чтобы исключалось их разрушение, потеря устойчивости.».

16. Добавить в п. 7.11 Стандарта абзац 4 следующего содержания:

«Леса, с которых в течение 1 (одного) месяца и более работа не производилась, перед возобновлением работ подвергают приемке повторно.».

17. Дополнить Стандарт приложением О «Визуализация работ на высоте в АО «Кольская ГМК» и изложить в следующей редакции:

**Приложение О
(обязательное)****Визуализация Стандарта работа на высоте в АО «Кольская ГМК»**

ОРГАНИЗАЦИЯ РАБОТ НА ВЫСОТЕ

Место установки ограждений и знаков безопасности указывается в плане производства работ или технологической карте на производство работ на высоте

Работы на высоте выполняются с применением

- 1 Защитных ограждений высотой 1,1 м и более
- 2 Средств подмачивания, леса, подмости, подъемники (вышки), люльки, лестницы и др.)
- 3 Средств индивидуальной защиты
- 4 Средств коллективной защиты

Зона риска падения с высоты

- 1 Работы на площадках ближе 2 м от неогороженных перепадов по высоте более 1,8 м, а также, если высота защитного ограждения площадок менее 1,1 м
- 2 Подъем/спуск по вертикальной лестнице (угол наклона к горизонтальной поверхности более 75°) без соответствующего ограждения или если подъем по вертикальной лестнице превышает 5 м
- 3 Работы проводимые на высоте менее 1,8 м над машинами или механизмами, поверхностью жидкости или сыпучих мелкодисперсных материалов, выступающими предметами

Для защиты от падающих объектов

Защитные экраны

Изделия принимаемые и складываемые на рабочих местах, находящихся на высоте:

- принимаются в объемах, необходимых для текущей переработки
- укладываются так, чтобы не загромождать рабочее место и проходы к нему
- исключается возможность падения на нижележащие отметки

Места хранения материалов предусматриваются в плане производства работ и в технологической карте

Для подъема груза на леса используют блоки, укосины и другие средства малой механизации, которые следует крепить согласно технологической карте или плану производства работ на высоте

Рубежи безопасности, устанавливаемые в ОБЯЗАТЕЛЬНОМ порядке

Защитные ограждения Страховочные ограждения Сигнальные ограждения

СРЕДСТВА ПОДМАЧИВАНИЯ

ЛЕСА И ИХ ЭЛЕМЕНТЫ

Должны обеспечивать безопасность работников во время их монтажа, эксплуатации и демонтажа, при этом монтаж и демонтаж лесов должен производиться специально обученными работниками с применением систем обеспечения безопасности работ на высоте

Монтаж и демонтаж лесов производится по наряду — допуску с соблюдением последовательности, предусмотренной проектом производства работ на высоте

- Должны быть подготовлены и смонтированы в соответствии с паспортом изготовителя
- Металлические леса должны быть заземлены.
- При необходимости оборудуются грозозащитными устройствами
- Предохранительные сооружения и средства подмачивания должны легко устанавливаться и надежно крепиться
- Должны содержаться и эксплуатироваться таким образом, чтобы исключались их разрушение, потеря устойчивости
- Должны иметь идентификационную маркировку с наименованием изготовителя, сохраняемую в течение всего срока службы элемента

ИСПОЛЬЗОВАНИЕ ЛЕСОВ

Леса, высотой БОЛЕЕ 4 м

- Эксплуатируются после приема их комиссией с оформлением акта приема лесов, который утверждается главным инженером
- Леса, с которых в течение 1-ого месяца и более работа не производилась, перед возобновлением работ подвергаются приемке повторно

До утверждения акта — работа на лесах не допускается!

Леса, высотой МЕНЕЕ 4 м

Эксплуатируются после приема ответственным руководителем работ на высоте с внесением соответствующей записи в журнал приемки и осмотра лесов

Ежедневная приемка — передача лесов отмечается в таблице, размещенной на лесах

В местах подъема работников на леса и подмости должны размещаться

- Плакаты с указанием схемы размещения мест подъема
- Плакаты с указанием величины допускаемых нагрузок, места расположения анкерных точек и (или) анкерных линий
- Схемы эвакуации работников в случае возникновения аварийной ситуации

На лесах и подмостях должны быть размещены таблички, на которых указаны

- Инвентарный (регистрационный) номер
- Дата ввода в эксплуатацию
- Наименование производственного подразделения (внутриструктурного подразделения)
- Нагрузка (грузоподъемность)
- Лицо, ответственное за эксплуатацию

ПРИСТАВНЫЕ ЛЕСТНИЦЫ И СТРЕМЯНКИ

Приставные лестницы ДОЛЖНЫ СНАБЖАТЬСЯ

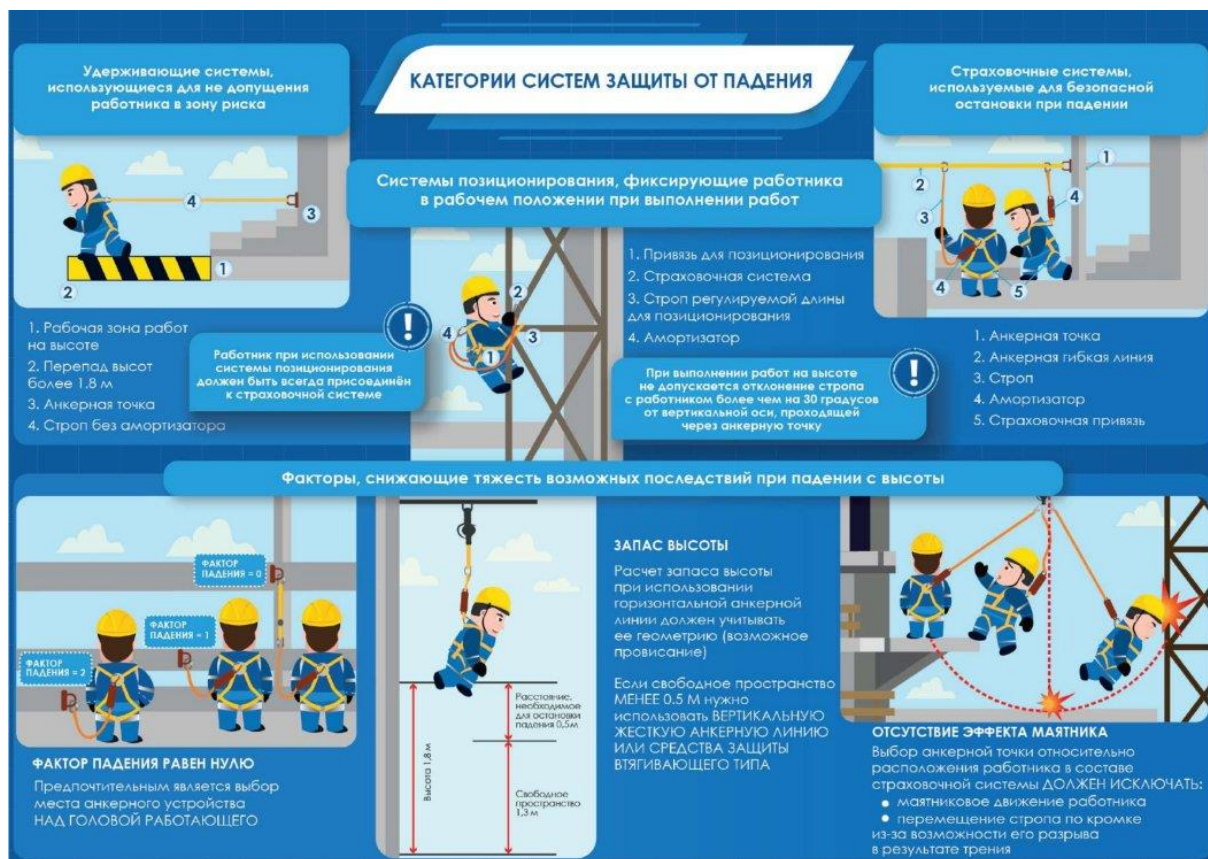
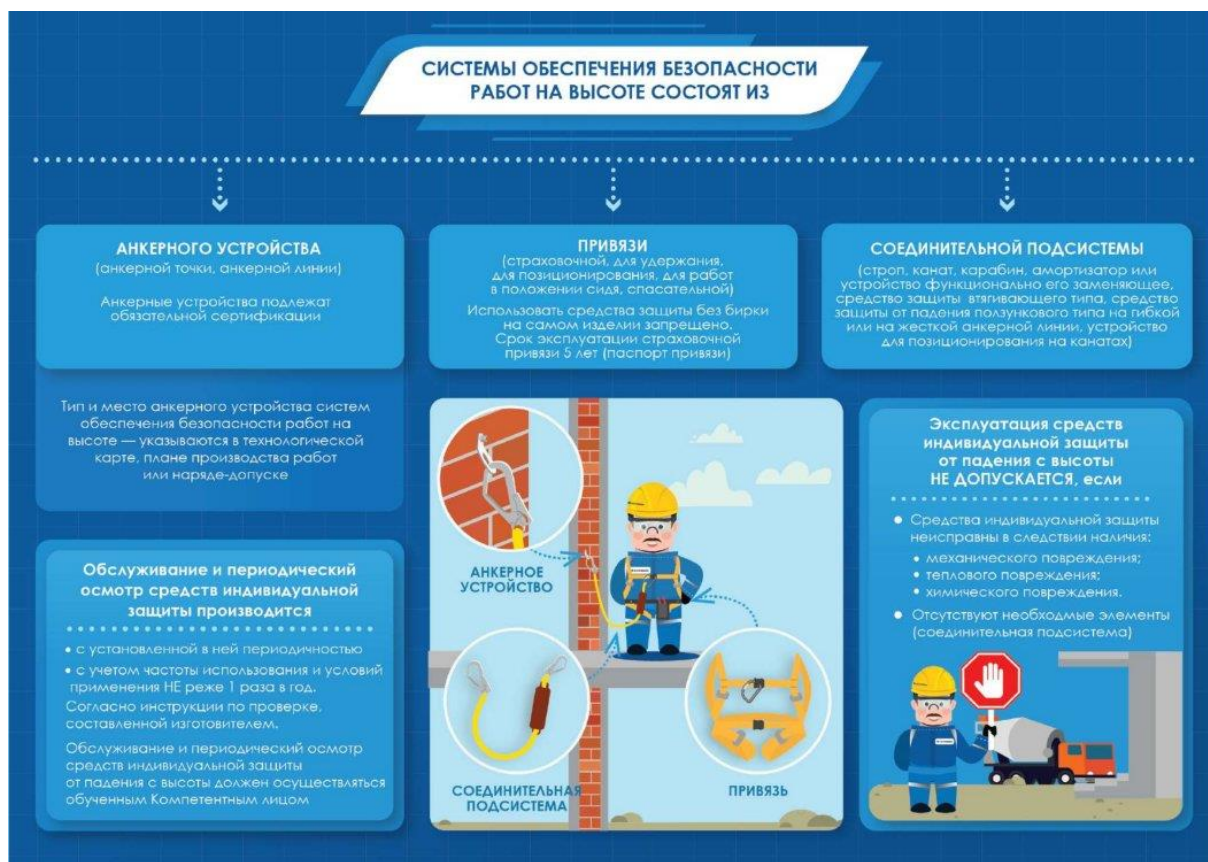
- Специальные крюки - зацепы, предотвращающие падение лестницы от порыва ветра или случайных толчков
- Информационная табличка
- Башмаки из резины или другого нескользкого материала

При использовании НЕ ДОПУСКАЕТСЯ

- Работать с двух верхних ступенек стремянок, не имеющих перил или упоров
- Находиться на ступеньках приставной лестницы или стремянки более чем одному человеку
- Поднимать и опускать груз по приставной лестнице и оставлять на ней инструмент
- Устанавливать приставные лестницы под углом более 75° без дополнительного крепления их в верхней части
- Устанавливать лестницы на ступенях маршей лестничных клеток

Лестницы и стремянки НЕОБХОДИМО

- Осматривать в сроки, установленные в эксплуатационной документации изготовителя и с учетом периодичности
- Результаты осмотра ответственным лицом заносить в журнал приемки и осмотра лестниц
- Испытывать по методике изготовителя:
 - деревянные — 1 раз в 6 месяцев
 - металлические — 1 раз в 12 месяцев
- Оснащать биркой с инвентарным номером и датой следующего испытания, принадлежностью к производственному подразделению (внутриструктурному подразделению)



АО «Кольская ГМК»	Работа на высоте	СТП СУОТиПБ 48200234-102-2021
----------------------	------------------	-------------------------------

18. Дополнить Стандарт приложением П «Проверочный лист при проведении работ на высоте в АО «Кольская ГМК» и изложить в следующей редакции:

**Приложение П
(обязательное)**

**ПРОВЕРОЧНЫЙ ЛИСТ
ВЫПОЛНЕНИЕ РАБОТ НА ВЫСОТЕ**

Дата проведения проверки «_____» _____ 20 ____ год

Название объекта _____

Подрядная/субподрядная организация _____

Ф.И.О., должность проверяющего _____

№	Категория наблюдений	Вып.	Не вып.	Примечания
Начало проверки - наблюдение.				
1	Перемещение работников по горизонтали и вертикали с применением двухветвевго стропа страховочной привези.			
2	Фактическое постоянное зацепление замка страховочного стропа за анкерную точку или леер.			
3	Наличие и применение СИЗ (защитных очков, спецодежды, спецобуви, защитной каски и т. д.).			
Проверка применяемых подмостей строительных лесов.				
4	Наличие крепления лесов к стенам, опорам, конструкциям (кроме вышки туры) видами крепления, определёнными ППР.			
5	Наличие всех связующих конструкции строительных лесов согласно паспорта.			
6	Наличие размещенных на лесах паспорта завода изготовителя, таблички о ежесменной проверки мастером, прорабом, обозначение маршрутов (таблички).			
7	Наличие инвентарных настилов, сшитых из досок не менее 40 мм с зазором между элементами не более 5 мм, а в местах производства работ с применением жидких растворов сплошных не имеющих зазоров.			
8	Настилы должны иметь пропитку материалами, предупреждающими их горения, а также своевременно убираться от снега и наледи.			
9	Наличие подставок под каждой из установленных опор, а при применении вышки туры наклонных стационарных опор.			
10	При установки лесов или подмостей высотой более 4 м, наличие акта приемки лесов, с включением в комиссию представителя заказчика.			
11	Наличие заземления.			
Проверка квалификации персонала.				
12	Работники, выполняющие работы на высоте с применением инвентарных лесов или подмостей, должны иметь 1 группу по высоте, работники, применяющие систему двухветвевых стропов 2 группу по высоте, прораб, ответственный производитель работ 2 группу по высоте, выдающий наряд-			

АО «Кольская ГМК»	Работа на высоте	СТП СУОТиПБ 48200234-102-2021
----------------------	------------------	-------------------------------

	допуск 3-ю группу на высоте.			
13	Все работники, непосредственно работающие на высоте или осуществляющие допуск к таким работам не должны иметь ограничений по медицинским показателям в том числе зрение.			
Проверка наличия необходимой документации.				
14	Наличие наряда-допуска на выполнение работ на высоте при выполнении работ от 5 и более метров.			
15	Наличие в ППР и ПОР мероприятий для снижения рисков связанных с выполнением работ на высоте.			
16	Наличие плана мероприятий по эвакуации и спасению работников при возникновении аварийной ситуации и при проведении спасательных работ.			
17	Наличие наряда-допуска на выполнение работ повышенной опасности.			
18	При производстве возведения или монтажа строительных лесов или подмостей наличие наряда-допуска на производство работ повышенной опасности, а свыше 5-ти метров наряд-допуск на производства работ на высоте.			
19	Наличие документов, подтверждающих исправность и соответствие страховочных привязей.			
Средства индивидуальной и коллективной защиты.				
20	Средства защиты должны быть сертифицированы и своевременно подвергаться периодическим проверкам.			
21	Выбор места для установки анкерных линий и анкерных точек должен быть выполнен по следующему расчету: длины стропа + длина сработавшего амортизатора + рост работника + запас высоты не менее 1 метра от поверхности при запуске работника.			
22	Наличие личных карточек у работников которым выдается СИЗ.			
23	В страховочные привязи должны в обязательном порядке входить амортизирующие устройство.			
24	Охват работника страховочной привязью должен быть выполнен в 5-ти точках (ноги, руки, грудь).			
25	Для осуществления огневых работ, строп на страховочной привязи должен быть выполнен из несгораемых материалов.			
26	Привязь должна визуально осматриваться на наличие порезов потертостей, работоспособности механизмов сцепления (не допускается наличие повреждений, порезов, ржавчины на элементах механизмов сцепления).			
27	Анкерные точки и анкерные линии должны устанавливаться в соответствии с ППР и иметь визуальное обозначение.			

Представитель подрядной
организации

Ф.И.О.

Проверяющий

Ф.И.О.