



**НОРНИКЕЛЬ**

КОЛЬСКАЯ ГМК

Приложение

**УТВЕРЖДЕНО**

распоряжением первого заместителя  
генерального директора –  
главного инженера  
АО «Кольская ГМК»  
от 10.05.2023г. № КГМК-105/101-р

**СТАНДАРТ ПРЕДПРИЯТИЯ**

Система управления охраной труда и промышленной безопасностью  
(с изменениями и дополнениями от 03.08.2023 №КГМК-105/177-р)

**УПРАВЛЕНИЕ РИСКАМИ ПО ОХРАНЕ ТРУДА И  
ПРОМЫШЛЕННОЙ БЕЗОПАСНОСТИ**

СТП СУОтиПБ 48200234-090-2023

Дата введения 2023- 05 - 10

г. Мончегорск

Предисловие

- 1 РАЗРАБОТАН Отделом развития культуры безопасности и оценки рисков  
Управления охраны труда Департамента промышленной безопасности
- 2 ВВЕДЕН В ДЕЙСТВИЕ Распоряжением от 10.05.2023 № КГМК-105/101-р
- 3 Взамен СТП СУОТиПБ 48200234-90-2021

АО «Кольская ГМК»	Управление рисками по охране труда и промышленной безопасности	СТП СУОТиПБ 48200234-090-2023
-------------------	--	-------------------------------

## Содержание

1	Область применения.....	4
2	Нормативные ссылки .....	4
3	Обозначения и сокращения .....	5
4	Термины и определения .....	6
5	Общие положения .....	9
6	Организация процесса идентификации опасностей и рисков, оценки рисков и других процедур управления рисками в области ОТ и ПБ.....	10
7	Идентификация опасностей, рисков и возможностей. Передача РИОР на рабочие места.....	11
8	Порядок проведения ежесменной оценки рисков и реализации права работника на отказ от выполнения работ в случае возникновения опасности для его жизни и здоровья.....	13
9	Порядок проведения динамической оценки рисков .....	17
10	Охота на риски .....	17
11	Оценка рисков .....	18
12	Определение уровня контроля, приоритизация риска .....	19
13	Разработка мероприятий по устранению и минимизации рисков .....	19
14	Осведомленность об опасностях и рисках.....	20
15	Мониторинг и пересмотр .....	20
16	Регистрация, учет и хранение документированной информации .....	21
17	Ответственность .....	21
	Приложение А.....	23
	Приложение Б.....	30
	Приложение В.....	32
	Приложение Г.....	33
	Приложение Д.....	34
	Приложение Е.....	36
	Приложение Ж.....	37
	Приложение И .....	38
	Приложение К.....	39
	Приложение Л .....	40
	Приложение М.....	41
	Приложение Н .....	45
	Приложение П .....	46
	Приложение Р.....	47
	Приложение С.....	48
	Приложение Т.....	49
	Приложение У.....	51
	Лист регистрации изменений.....	52
	Лист ознакомления исполнителей .....	53

Проверил	Главный менеджер ГИСМ УРР ДУРиЭ	Белякова Н.М.		
Разработал	Начальник ОРКБ	Космачев Е.Н.		
	Должность	Ф.И.О.	Подпись	Дата

АО «Кольская ГМК»	Управление рисками по охране труда и промышленной безопасности	СТП СУОТиПБ 48200234-090-2023
-------------------	--	-------------------------------

## **1 Область применения**

1.1 Стандарт предприятия «Управление рисками по охране труда и промышленной безопасности» (далее – Стандарт) устанавливает требования к порядку организации и проведению на территории промышленных площадок работ по идентификации опасностей и рисков, оценке и управлению рисками в области охраны труда и промышленной безопасности для персонала, подрядных организаций и посетителей АО «Кольская ГМК» (далее – Общество).

1.2 Целью настоящего Стандарта является повышение уровня безопасности производственных процессов и выполняемых работ, достигаемое путем идентификации опасностей и снижения/минимизации уровня рисков.

1.3 Настоящий Стандарт не регулирует вопросы обязательного и добровольного страхования рисков.

1.4 Требования настоящего Стандарта распространяются на все области деятельности Общества и подлежат применению персоналом Общества, участвующим в процессе идентификации опасностей, оценки рисков и определении мер управления ими.

1.5 Требования настоящего стандарта не распространяются на технико-производственные риски, воздействие которых на здоровье человека определяется согласно Регламента управления рисками АО «Кольская ГМК» Р 258-02-2021 и методических указаний по управлению технико-производственными рисками с воздействием на ПБ и ОТ АО «Кольская ГМК» МУ 258-11-2022.

1.6 Системные риски для ОТиПБ в рамках данного стандарта не рассматриваются.

1.7 Владельцем устанавливаемых настоящим Стандартом правил является заместитель генерального директора – директор Департамента промышленной безопасности Общества. Владелец правил отвечает за разработку (наличие), внедрение и актуализацию правил, установленных настоящим Стандартом.

## **2 Нормативные ссылки**

При разработке настоящего Стандарта использованы следующие нормативные документы\*:

- № 116-ФЗ от 21.07.1997 Федеральный закон «О промышленной безопасности опасных производственных объектов»;
- № 125-ФЗ от 24.07.1998 «Об обязательном социальном страховании от несчастных случаев на производстве и профессиональных заболеваний»;
- № 197-ФЗ от 30.12.2001 Трудовой кодекс Российской Федерации;
- ISO 45001:2020 «Системы менеджмента охраны здоровья и безопасности труда. Требования и рекомендации по применению»;
- ГОСТ 12.0.002-2014 «Система стандартов безопасности труда. Термины и определения»;
- ГОСТ 12.0.003-2015 «Система стандартов безопасности труда. Опасные и вредные производственные факторы. Классификация»;
- ГОСТ 12.0.230-2007 «Система стандартов безопасности труда. Системы управления охраной труда. Общие требования»;

АО «Кольская ГМК»	Управление рисками по охране труда и промышленной безопасности	СТП СУОТиПБ 48200234-090-2023
-------------------	--	-------------------------------

- ГОСТ Р 12.0.010-2009 «Система стандартов безопасности труда. Системы управления охраной труда. Определение опасностей и оценка рисков»;
- ГОСТ Р 1.4-2004 «Стандартизация в Российской Федерации. Стандарты организаций. Общие положения»;
- ГОСТ Р 51897-2021 Руководство ИСО 73:2009 «Менеджмент риска. Термины и определения»;
- ГОСТ Р 51901.1-2002 «Менеджмент риска. Анализ риска технологических систем»;
- РД 138-01-2021 «Система управления охраной труда и промышленной безопасностью АО «Кольская ГМК»;
- СТО КИСМ 121-211-2017 Система управления промышленной безопасностью охраной труда. Идентификация опасностей, оценка рисков и управление рисками в области промышленной безопасности и охраны труда в ПАО «ГМК «Норильский никель»;
- СТП ИСМ 48200234-004-2023 «Управление документированной информацией»;
- П 138-12-2022 «Порядок проведения многоступенчатого контроля за состоянием охраны труда и промышленной безопасности в подразделениях АО «Кольская ГМК»;
- П 138-34-2023 «Положение о премировании за работу в области ОТ и ПБ»;
- пользовательская инструкция HSE.OI.RAS.01 Создание оценки риска;
- пользовательская инструкция HSE.OI.RAS.02 Определение перечня идентифицированных рисков;
- пользовательская инструкция HSE.OI.RAS.03 Оценка рисков и согласование;
- пользовательская инструкция HSE.OI.RAS.04 Разработка мероприятий по минимизации рисков;
- пользовательская инструкция HSE.OI.RAS.05 Пересмотр оценки риска;
- пользовательская инструкция HSE.OI.RAS.07 Регистрация отказа от выполнения работы.
- ПБП ГК НН АМ.1.4-2023 Порядок управления технико-производственными и экологическими рисками ПАО «ГМК «Норильский никель» и российских организаций корпоративной структуры, входящих в группу компаний «Норильский никель».

\*В действующей редакции. При внесении изменений, пересмотре или замене указанных документов следует руководствоваться их актуализированными версиями, размещенными в ИС «КонсультантПлюс», ИС «Кодекс» и ИС КБНТИ АСУ ПСиСМ, КУБ-ИНФО.

### **3 Обозначения и сокращения**

3.1 В настоящем Стандарте используются следующие обозначения и сокращения:

- |        |   |
|--------|---|
| АС КУБ | – Автоматизированная система «Контроль Управление Безопасность» |
| ВСП    | – Внутреннее структурное подразделение                          |

АО «Кольская ГМК»	Управление рисками по охране труда и промышленной безопасности	СТП СУОТиПБ 48200234-090-2023
----------------------	---	-------------------------------

ГОСТ	–	Государственный стандарт
ДПБ	–	Департамент промышленной безопасности
ДПиСП	–	Департамент по персоналу и социальной политике
ИС КБНТИ АСУ ПС и СМ	–	Информационная система Корпоративная база нормативной и технической информации автоматизированной системы управления процессами стандартизации и систем менеджмента
Общество	–	Акционерное общество «Кольская горно- металлургическая компания»
ОКПГР	–	Отдел контроля подземных горных работ
ОнР	–	Охота на риски
ОРКБ	–	Отдел по развитию культуры безопасности
ОТ и ПБ	–	Охрана труда и промышленная безопасность
ПАО «ГМК НН»	–	Публичное акционерное общество «Горно- металлургическая компания «Норильский никель»
ПРИМ	–	Перечень рисков и мероприятий
РД	–	Распорядительный документ
РИОР	–	Реестр идентифицированных опасностей и рисков
РООиР	–	Реестр общих опасностей и рисков
РОКС НН	–	Российские организации корпоративной структуры Норильского Никеля
СП	–	Структурное подразделение
СУОТиПБ	–	Система управления охраной труда и промышленной безопасностью
УОТ	–	Управление охраны труда
УХД	–	Управление хозяйственной деятельностью

#### 4 Термины и определения

В настоящем стандарте используются следующие термины с соответствующими определениями:

**барьеры:** Различные мероприятия технического, организационного характера, которые устанавливаются для предотвращения реализации опасных факторов и рисков.

**безопасное выполнение работ:** Выполнение работ в условиях, когда идентифицированы критические, высокие, значительные и умеренные опасности и риски, связанные с этими работами, приняты необходимые меры для минимизации выявленных рисков.

**безопасное состояние рабочего места:** Состояние рабочего места, отвечающее требованиям действующего законодательства Российской Федерации, инструкций по охране труда и другим внутренним локальным нормативным актам.

АО «Кольская ГМК»	Управление рисками по охране труда и промышленной безопасности	СТП СУОТиПБ 48200234-090-2023
----------------------	---	-------------------------------

**вероятность события:** Возможность наступления опасного события в течение рассматриваемого периода времени.

**внутреннее структурное подразделение:** Организационная единица (цех, рудник, шахта и т.д.) Общества, осуществляющая производство продукции и/или услуг.

**возможность:** Обстоятельство или совокупность обстоятельств, которые могут привести к улучшению показателей системы охраны труда и промышленной безопасности.

**динамическая оценка риска (ДОР):** Сжатая бездокументарная общая оценка текущего уровня риска, выполняемая в начале и на протяжении каждой производственной операции.

**документированная информация:** Информация, которая должна управляться и поддерживаться организацией, содержит сведения о достигнутых результатах или свидетельство осуществленной деятельности.

**идентификация опасности:** Процесс признания существования опасности и определения ее характеристик.

**идентификация риска:** Процесс выявления, определения и описания риска.

**инструктаж по рискам перед началом работ (ИПР):** Процесс обсуждения рисков, связанных с выполнением предстоящих работ и конкретных обязанностей каждого работника по минимизации этих рисков.

**критерии SMART:** Критерии, определяющие конкретность, измеримость, достижимость, значимость, определенный срок выполнения при разработке мероприятий.

**неприемлемый риск:** Риск, текущий уровень которого выше приемлемого уровня риска.

**несчастный случай на производстве:** Событие, в результате которого работник и/или другое лицо, участвующее в производственной деятельности Общества (в том числе лицо, подлежащее обязательному социальному страхованию от несчастных случаев на производстве и профессиональных заболеваний в соответствии с федеральным законом от 24.07.1998 № 125-ФЗ), получил увечье или иное повреждение здоровья при исполнении им обязанности по трудовому договору или выполнении какой-либо работы по поручению работодателя (его представителя), а также при осуществлении иных правомерных действий, обусловленных трудовыми отношениями с Обществом либо совершаемых в ее интересах, как на территории Общества, так и за ее пределами, либо во время следования к месту работы или возвращения с места работы на транспорте, предоставленном Обществом, и которое повлекло необходимость перевода работника и/или другого лица, участвующего в производственной деятельности Общества на другую работу, временную или стойкую утрату им профессиональной трудоспособности, либо его смерть.

**опасность:** Объект, ситуация или действие, которые способны нанести вред человеку в виде травмы или ухудшения состояния здоровья или их сочетания. Источник, который потенциально может быть причиной травмы и ухудшения состояния здоровья.

АО «Кольская ГМК»	Управление рисками по охране труда и промышленной безопасности	СТП СУОТиПБ 48200234-090-2023
----------------------	---	-------------------------------

**оценка рисков:** Процесс оценивания рисков, связанных с опасностями, с учетом всех существующих мер управления и принятия решения о том, является ли риск приемлемым.

**охрана труда:** Система сохранения жизни и здоровья работников в процессе трудовой деятельности, включающая в себя правовые, социально-экономические, организационно-технические, санитарно-гигиенические, лечебно-профилактические, реабилитационные и иные мероприятия.

**последствия:** Результат воздействия события на объект.

**приемлемый риск:** Риск, сниженный до уровня, который Общество может допустить, учитывая применимые к ней правовые требования и собственную политику в области охраны труда и промышленной безопасности.

**приоритизация рисков:** Анализ рисков с целью определения наиболее критичных (приоритетных) рисков.

**промышленная безопасность:** Состояние защищенности жизненно важных интересов личности и общества от аварий на опасных производственных объектах и последствий указанных аварий.

**рабочая группа:** Коллегиальный рабочий орган, формируемый из работников Общества и, при необходимости, из представителей других организаций для решения определенных задач на регулярной основе либо на время решения определенной задачи, связанной с подготовкой и согласованием определенных предложений либо данных для руководства, разработкой документов и т.д.

**рабочее место:** Место, где работник должен находиться или куда ему необходимо прибыть в связи с его работой и которое прямо или косвенно находится под контролем работодателя.

**работники:** Лица, осуществляющие работу или связанную с работой деятельность, находящуюся под управлением организации. Работники включают в себя высшее руководство, руководящих лиц и рядовых работников (неруководящих лиц).

Лица осуществляют работу или связанную с работой деятельность в разных обстоятельствах, возмездно или безвозмездно, на постоянной основе или временно, в течение всего года или определенного периода, нерегулярно или с неполным рабочим днем.

Работа или связанная с работой деятельность, осуществляемая под управлением организации, может выполняться работниками самой организации, работниками внешних поставщиков, подрядчиками, индивидуальными работниками, работниками агентств или другими лицами в том объеме, на который организация распространяет управление их работой или связанной с работой деятельностью в соответствии с контекстом организации.

**реестр идентифицированных опасностей и рисков (РИОР):** Структурированный документ, который описывает основные риски для каждого этапа работ и соответствующие меры для устранения/минимизации каждого из этих рисков.



АО «Кольская ГМК»	Управление рисками по охране труда и промышленной безопасности	СТП СУОТиПБ 48200234-090-2023
----------------------	---	-------------------------------

**риск в области охраны труда и промышленной безопасности (Риск ОТ и ПБ):** Сочетание вероятности возникновения опасного события и тяжести травмы или другого последствия для здоровья человека, вызванного этим событием.

**система управления охраной труда и промышленной безопасностью (СУОТиПБ):** Часть системы менеджмента Общества, используемая для разработки и осуществления ее Политики в области ОТ и ПБ, а также управления рисками Общества в области ОТ и ПБ.

**системный риск в области охраны труда и промышленной безопасности:** риск, связанный с разработкой, внедрением, функционированием СУОТиПБ.

**тяжесть травмы или ухудшение состояния здоровья:** Степень повреждения здоровья работника при несчастных случаях на производстве, воздействии неблагоприятных факторов на производстве и окружающей среде, определяемая по итогам проведения медицинской экспертизы.

**управление рисками (процесс управления рисками):** Непрерывный процесс, включающий идентификацию, анализ, оценку рисков, а также планирование и исполнение планов реагирования на риски, выработку и реализацию мероприятий по управлению рисками, контроль за исполнением планов мероприятий и мониторинг (оценку) эффективности процесса управления рисками.

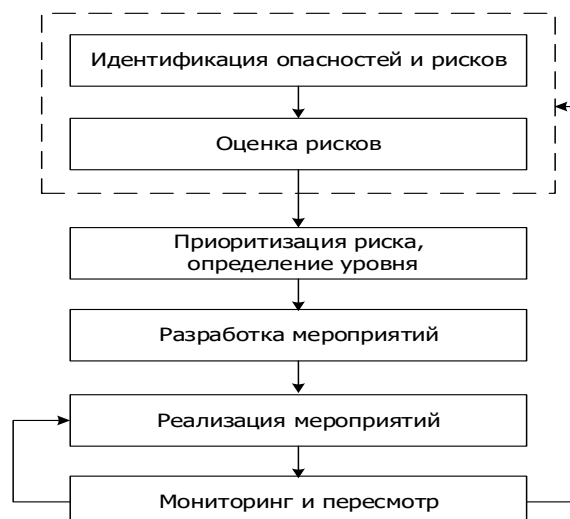
**устранение риска:** Полное исключение возникновения опасности.

## 5 Общие положения

5.1. Мониторинг и пересмотр опасностей и рисков, оценка рисков проводятся в соответствии с установленной периодичностью с учётом требований п.16.3 настоящего Стандарта.

5.2. Идентификация опасностей и рисков, оценка рисков и другие этапы управлению рисками в области охраны труда и промышленной безопасности проводятся согласно представленной ниже схемы и направлены на предотвращение производственного травматизма, аварий и инцидентов.

### Этапы управления рисками



## **6 Организация процесса идентификации опасностей и рисков, оценки рисков и других процедур управления рисками в области ОТ и ПБ**

6.1 Идентификация опасностей и рисков, оценка рисков, должны производиться для всех видов деятельности, производственных операций, включая периодические, разовые работы, стандартные и нестандартные виды деятельности.

6.2 В процессе идентификации опасностей и рисков, при определении видов деятельности и операций, связанных с опасностями и рисками следует учитывать:

- все технологические процессы, включая техническое обслуживание и ремонт оборудования, которые оказывают или могут оказывать воздействие на здоровье персонала Общества, представителей подрядных организаций, выполняющих работы на территории Общества (далее подрядчики), и других посетителей промышленных площадок (далее посетители), в том числе работы, проводимые персоналом подрядных организаций;
- все функции машин и механизмов с учетом их конструкции, использования, диапазона предусмотренного и предполагаемого применения;
- все виды других работ и деятельности, реализация которых связана с опасностями, рисками (погрузочно-разгрузочные работы, работы на высоте, перевозка транспортом опасных веществ и материалов, людей и грузов, хранение опасных веществ и материалов, обслуживание офисных, производственных помещений, столовых, складов, лабораторий, перемещение по производственной территории и т.д.);
- работы и виды деятельности, при которых персонал может подвергаться воздействию внешних факторов, возникающих вне рабочего места (воздействие окружающей среды, соседних подразделений и организаций).

Примерный классификатор опасностей приведен в Приложении А к настоящему Стандарту.

6.3 Непосредственное руководство работами по управлению рисками на уровне ВСП осуществляется главным инженером ВСП или заместителем руководителя ВСП, на которого распорядительным документом (далее – РД) по ВСП возложены данные обязанности. Руководителем ВСП осуществляет общее руководство и контроль за проведением работ.

6.4 Методическое руководство и координацию работ по идентификации опасностей, рисков, оценке рисков осуществляют специалисты ДПБ (УОТ, ОКПГР).

6.5 При подготовке к проведению идентификации опасностей и рисков, оценке рисков, в ВСП соответствующими РД создаются рабочие группы (далее – РГ) по идентификации и оценке опасностей и рисков. Руководителем РГ назначается руководитель ВСП.

В состав РГ включают:

АО «Кольская ГМК»	Управление рисками по охране труда и промышленной безопасности	СТП СУОТиПБ 48200234-090-2023
-------------------	--	-------------------------------

- руководителей и специалистов ВСП, знающих технологию производства, основное и вспомогательное технологическое оборудование
- опытных рабочих (бригадиры, звеньевые и др.)
- уполномоченных (доверенных) лиц по охране труда ВСП
- специалистов УОТ ДПБ и ОКПГР ДПБ по согласованию.

При этом к работе по управлению рисками, по решению руководителя ВСП, по согласованию могут привлекаться иные руководители и специалисты производственных и функциональных подразделений Общества, не входящие в состав РГ, а также формироваться команды для отдельных работ.

Члены РГ должны знать законодательство Российской Федерации в области промышленной безопасности и охраны труда, процедуру выявления опасностей и рисков, оценки рисков на рабочих местах, организацию и специфику проведения оцениваемых работ.

6.6 Идентификация опасностей и рисков, оценка рисков на уровне Общества проводится специалистами ДПБ, назначенными риск-экспертами в области охраны труда соответствующим РД, под руководством начальника УОТ ДПБ.

6.7 Вновь принятый на работу в ВСП Общества персонал и работники, переведенные на должность ИТР, должны пройти обучение в ЧОУ ДПО «Корпоративный университет «Норильский никель» соответствующее уровню назначения, по курсу «Управление рисками» в течение трех месяцев с момента приема на работу или назначения на должность.

## **7 Идентификация опасностей, рисков и возможностей. Передача РИОР на рабочие места**

7.1 Реестр идентифицированных опасностей и рисков.

7.1.1 Идентификация опасностей и рисков, оценка рисков и управление рисками в области ОТ и ПБ проводятся в соответствии с Алгоритмом порядка идентификации опасностей и рисков, оценки рисков и управления рисками в области ОТ и ПБ, приведенным в Приложении Б к настоящему Стандарту (далее – Алгоритм) с обязательной регистрацией в АС КУБ в соответствии с пользовательской инструкцией HSE.OI.RAS.01.

7.1.2 РГ на уровне ВСП формируют перечни всех производственных операций ВСП. Для определения полного перечня производственных операций необходимо использовать следующие источники информации: регламенты, трудовые инструкции по профессиям, проекты производства работ, технологические инструкции, результаты специальной оценки условий труда (СОУТ), результаты производственного контроля в области ОТ и ПБ и т.д.

7.1.3 После составления перечня членами РГ ВСП по всем технологическим операциям и процессам проводится Аудит безопасности производственного процесса, с обязательным использованием Чек-листа по проведению аудита (Приложение В).

7.1.4 Для каждой операции из сформированного перечня производственных операций ВСП командами по составлению РИОР разрабатываются РИОР по форме Приложения Г к настоящему Стандарту.

АО «Кольская ГМК»	Управление рисками по охране труда и промышленной безопасности	СТП СУОТиПБ 48200234-090-2023
----------------------	---	-------------------------------

7.1.5 Команда по составлению РИОР ВСП назначается РД ВСП, состоит из 3-5 работников ВСП, входящих в РГ, в число которых обязательно входят: работник, детально знакомый с последовательностью работ и рисками, и работник, детально владеющий методикой составления РИОР, специалист УОТ или ОКПГР ДПБ.

7.1.6 При разработке РИОР определяются все этапы работ/технологических операций, при проведении которых возможно возникновение рисков ОТ и ПБ, идентифицируются опасности, присущие данным процессам и операциям и риски ОТ и ПБ, согласно пользовательской инструкции HSE.OI.RAS.02. Каждый вид выполняемой работы разбивается на отдельные этапы с детализацией до уровня, при котором четко прослеживается связь между выполняемой операцией и риском ОТ и ПБ. РИОР должен учитывать особенности и условия работы (температурный режим, работа на высоте, размещение рядом других работ и т.д.) При идентификации рисков и последствий рекомендуется применять сценарный метод анализа «Что будет, если», с помощью которого командой по составлению РИОР определяется наилучшие возможные последствия реализации опасностей и рисков.

В случаях, когда рабочий в смену выполняет постоянно несколько операций, допускается разработка одного РИОР на эти операции.

7.1.7 При создании РИОР присваивается уникальный номер (нумерация АС КУБ). В названии РИОР указывается наименование вида работ из сформированного перечня производственных операций по ВСП.

7.1.8 В РИОР указываются действия по минимизации выявленного риска и выполняется оценка риска в соответствии с пользовательскими инструкциями HSE.OI.RAS.03 и HSE.OI.RAS.04.

7.1.9 РИОР проходит согласование членами команды по составлению РИОР в процессе утверждения РИОР в АС КУБ, в соответствии с назначенными при оценке рисков ролями, далее подписывается руководителем ВСП.

7.1.10 РГ по результатам проведенных мероприятий по идентификации опасностей и рисков для каждой профессии, с учетом работы на различных рабочих местах, составляет Контрольный лист для ежесменной оценки рисков (далее Контрольный лист) по форме, определенной Приложением Д к настоящему Стандарту. В Контрольный лист РГ вносит идентифицированные опасности, присущие детализированным видам работ для данной профессии.

При выявлении перед началом или в процессе работы новых опасностей и рисков рабочими вносятся отметки о новых опасностях и рисках в соответствующие графы Контрольного листа. Работа по Контрольному листу в случае отказа работника от работы производится в соответствии с требованиями п. 8 настоящего Стандарта.

7.1.11 На основании отметок о новых опасностях и рисках, внесенных рабочими в Контрольные листы, РГ вносит необходимые изменения и дополнения идентифицированных опасностей в соответствующие графы в Контрольном листе и осуществляется оценка риска, в соответствии с пользовательской инструкцией HSE.OI.RAS.05.

АО «Кольская ГМК»	Управление рисками по охране труда и промышленной безопасности	СТП СУОТиПБ 48200234-090-2023
----------------------	---	-------------------------------

7.1.12 До начала работы непосредственный руководитель осуществляет выдачу РИОР рабочему для ознакомления и фиксирует ознакомление в журнале выдачи нарядов-заданий. В случае выполнения работ по наряду-допуску РИОР по выполняемой работе выдается производителю работ для ознакомления исполнителей (бригады), выполняющих работы повышенной опасности. Выдаваемый РИОР содержит в себе только те операции, которые рабочий (исполнитель) выполняет в течение смены, риски ОТ и ПБ для этих операций, действия по минимизации рисков, соответствующие текущим условиям выполнения работ.

РИОР используется при проведении первичного и повторного инструктажей по охране труда рабочих, а также используется в работе комиссий по внутреннему расследованию происшествий.

В случае выполнения разовых работ по наряд-заданию, руководителем, выдавшим наряд-задание, совместно с работником заполняется Карта допуска и оценки соответствия на рабочем месте (приложение Е). Работник приступает к выполнению полученного задания только после проведения динамической оценки рисков (далее – ДОР) и при отсутствии неприемлемых либо новых воздействий/рисков, угрожающих его жизни и здоровью. При этом в соответствующую графу Журнала нарядов-заданий вносится запись об отсутствии неприемлемых рисков и ставится подпись исполнителя работ.

7.1.13 Перед началом работ непосредственный руководитель рабочих (начальник отделения/участка/службы/мастер) либо бригадир/звеньевой проводит ИПР с использованием РИОР:

- ИПР проводится при выдаче нарядов-заданий на производство работ;
- исключение составляют рабочие, выполняющие однотипные работы (технологический, оперативный персонал), которым ИПР проводится ежемесячно.

## **8 Порядок проведения ежесменной оценки рисков и реализации права работника на отказ от выполнения работ в случае возникновения опасности для его жизни и здоровья**

8.1 Рабочий имеет право отказаться от выполнения работ в случае возникновения/обнаружения опасности и риска (указанных и не указанных в РИОР), угрожающих его жизни, здоровью, для которых данный работник не может принять меры по их минимизации и перейти к безопасному выполнению работ.

8.2 Контрольные листы выдаются рабочим непосредственными руководителями. Каждый рабочий, заступая на смену, должен иметь Контрольный лист при себе. После получения наряда-задания на производство работ, работник проводит ДОР по каждому виду выполняемых работ и сверяет с Таблицей опасностей и рисков, содержащейся в Контрольном листе.

После проведения ДОР, при отсутствии неприемлемых, либо новых опасностей и рисков, не указанных в Контрольном листе и угрожающих жизни и здоровью работника, работник приступает к выполнению полученного задания, при этом записи в Контрольный лист не вносятся. Контрольный лист остается у работника для дальнейшего применения при оценке рисков.

АО «Кольская ГМК»	Управление рисками по охране труда и промышленной безопасности	СТП СУОТиПБ 48200234-090-2023
----------------------	---	-------------------------------

В данном случае в журнале выдачи нарядов-заданий, в графе «Опасности и риски на рабочем месте в начале смены являются приемлемыми», напротив соответствующего задания расписываются мастер, выдававший задание и работник, проводивший оценку рисков.

На участках ВСП, где не ведется журнал выдачи нарядов-заданий (в силу специфики выполняемых работ), нет линейного руководителя, выдающего наряды-задания, либо на участках и в отделениях ВСП, где выполнение наряда-задания производится на рабочих местах в удаленных условиях, соответствующие записи вносятся в журнал по форме, определенной Приложением Ж к Стандарту. Каждый работник должен проводить ежесменную оценку рисков перед началом рабочей смены с заполнением журнала (при возможности, например, в утреннюю смену, совместно с непосредственным руководителем). После проведения ежесменной оценки рисков при отсутствии неприемлемых рисков, в журнале расписываются сам работник, проводивший оценку рисков и непосредственный руководитель работника. В случае отсутствия линейного руководителя, выдающего задания, непосредственный руководитель работника не реже чем 1 раз в 10 дней осуществляет проверки, подтверждаемые личной подписью.

8.3 При выявлении неприемлемых либо новых опасностей и рисков, не указанных в Контрольном листе и угрожающих жизни и здоровью работника, работник вправе отказаться от работы. Отказ работника от выполнения работы по наряду - заданию должен быть письменно оформлен работником в Контрольном листе, с указанием выявленных воздействий/рисков и несоответствий требованиям ОТ и ПБ.

8.4 При отказе работника от выполнения работы по наряду/заданию, Контрольный лист лично вручается работником своему непосредственному руководителю, а в случае его временного отсутствия – вышестоящему руководителю работника, который лично заполняет отрывной талон Контрольного листа, расписывается в нем, отрезает отрывной талон и вручает его работнику в качестве подтверждения приема Контрольного листа. Далее руководителем проводится регистрация отказа от работы в АС КУБ, согласно пользовательской инструкции HSE.OI.RAS.07.

8.5 Руководитель обязан принять от работника отказ от выполнения работ, даже если по мнению руководителя рабочее место находится в безопасном состоянии, и незамедлительно повторно обследовать данное рабочее место совместно с представителем УОТ или ОКПГР для рудника «Северный» ДПБ.

Повторное обследование рабочего места в УХД проводится руководителем работника совместно с представителем УОТ ДПБ. По результатам обследования составляется Акт обследования рабочего места (Приложение И к Стандарту).

В акте обследования рабочего места приводятся выводы о соответствии/несоответствии рабочего места требованиям ОТ и ПБ, об отсутствии/наличии угрозы жизни или здоровью работника. С Актом обследования рабочего места руководитель знакомит работника под подпись.

8.6 В случае наличия в Акте обследования заключения о соответствии рабочего места требованиям ОТ и ПБ, об отсутствии угрозы жизни или здоровью работника и согласии работника с данным заключением, работник

собственноручно подтверждает согласие записью в Акте обследования и лично вносит соответствующие изменения в Контрольный лист, после чего приступает к выполнению выданного ему ранее наряда - задания.

В случае несогласия работника с данным заключением, руководитель работника должен выдать работнику новое наряд - задание на выполнение другой работы и выдать новый Контрольный лист. Информация об отказе работника от выполнения работы по предыдущему наряду - заданию вместе с Контрольным листом и Актом обследования рабочего места должна быть незамедлительно передана руководителем работника вышестоящему руководителю ВСП.

8.7 При наличии в Акте обследования заключения о несоответствии рабочего места требованиям ОТ и ПБ, о наличии угрозы жизни или здоровью работника, работник подтверждает согласие с данным заключением, расписываясь в Акте обследования. После этого руководитель работника должен выдать работнику новое наряд - задание на выполнение другой работы на рабочем месте, соответствующем требованиям ОТ и ПБ, или на приведение рабочего места, если это возможно, в безопасное состояние. При этом работнику выдается новый Контрольный лист.

8.8 Вышестоящий руководитель, после получения информации об отказе работника от выполнения работы по наряду - заданию и несогласии работника с результатами обследования рабочего места (Контрольный лист, Акт обследования рабочего места) незамедлительно организует комиссионное обследование рабочего места.

8.9 Проведение комиссионного обследования осуществляется комиссией ВСП (УХД), определенной РД ВСП (УХД).

В состав комиссии ВСП должны входить:

- руководитель ВСП, его заместитель или главный инженер ВСП (председатель);
- уполномоченный по охране труда данного подразделения;
- представитель УОТ или ОКПГР для рудника «Северный» ДПБ;
- руководитель верхнего или среднего звена, по направлению работ (начальник отделения, механик, энергетик, маркшейдер и т.д.);
- при необходимости: член социально-трудового совета ВСП или председатель цехового профсоюзного комитета.

В вечернее и ночное время, а также в выходные и нерабочие праздничные дни, комиссионное обследование осуществляется руководителем работника совместно с должностным лицом, назначенным дежурным по ВСП на данный период и уполномоченным по охране труда (при наличии его в смене).

В состав комиссии УХД должны входить:

- заместитель руководителя аппарата генерального директора – начальник УХД;
- представитель УОТ ДПБ;
- начальник отдела хозяйственного обеспечения УХД.

8.10 Результаты комиссионного обследования рабочего места должны оформляться Актом комиссионного обследования рабочего места (Приложение К к настоящему Стандарту), подтверждающим наличие или отсутствие угрозы

АО «Кольская ГМК»	Управление рисками по охране труда и промышленной безопасности	СТП СУОТиПБ 48200234-090-2023
----------------------	---	-------------------------------

для жизни или здоровья работника, а также соответствие или несоответствие рабочего места требованиям ОТ и ПБ. Акт рассматривается и утверждается руководителем ВСП (заместителем руководителя аппарата генерального директора - начальником УХД). С Актом комиссионного обследования рабочего места комиссия знакомит работника под подпись в Акте.

8.11 При наличии в Акте комиссионного обследования заключения о соответствии рабочего места требованиям ОТ и ПБ, отсутствии угрозы жизни или здоровью работника, работник привлекается к ответственности в установленном порядке.

Время необоснованного отказа от выполнения работ (простой) по вине работника не оплачивается. На время простоя составляется акт о простое.

8.12 При наличии в Акте комиссионного обследования заключения о несоответствии рабочего места требованиям ОТ и ПБ, наличии угрозы жизни или здоровью работника, руководитель подразделения обеспечивает проведение служебного расследования. При наличии оснований, виновные должностные лица привлекаются к ответственности.

8.13 В случае утери/уничтожения Контрольного листа кем-либо из руководителей работника и непринятия мер по приведению рабочего места в безопасное состояние, работник вправе не приступать к работе и обратиться по факту утери/уничтожения Контрольного листа и непринятия мер по приведению рабочего места в безопасное состояние, с письменным заявлением в адрес руководителя ВСП (заместителя руководителя аппарата генерального директора - начальника УХД) и/или в представительный орган работников ВСП (профком, социально-трудовой совет). К заявлению работника прикладывается копия отрывного талона к Контрольному листу.

На основании заявления работника проводится служебное расследование и, при наличии оснований, виновные должностные лица привлекаются к ответственности.

8.14 При обоснованном отказе работника от выполнения работ из-за несоответствия рабочего места требованиям ОТ и ПБ и невозможности предоставления работнику другой работы по объективным причинам ВСП готовит РД, за подписью начальника ВСП о простое, согласовывает РД с ДПиСП, правовым департаментом и направляет в ОЦО для внесения в систему. К РД обязательно должны быть приложены оригиналы Контрольного листа, Акта обследования рабочего места, Акта комиссионного обследования рабочего места (в случае его проведения). Время обоснованного отказа от выполнения работ (простой) оплачивается в размере двух третей средней заработной платы работника.

8.15 Сроки хранения подлинников документов по обоснованному отказу работника от выполнения работ в ВСП (УХД) устанавливаются в соответствии с действующим законодательством Российской Федерации. Копии Контрольных листов направляются в рабочие группы ВСП для оценки необходимости внесения изменений и дополнений в РООиР и РИОР соответствующих ВСП. Копии Контрольных листов УХД, с сопроводительным письмом, направляются в ОРКБ ДПБ для оценки необходимости внесения изменений и дополнений в РООиР Управления.



АО «Кольская ГМК»	Управление рисками по охране труда и промышленной безопасности	СТП СУОТиПБ 48200234-090-2023
-------------------	--	-------------------------------

8.16 Работник, обоснованно отказавшийся от выполнения работ в случае возникновения опасности для его жизни или здоровья вследствие нарушения требований ОТ и ПБ, к ответственности не привлекается.

8.17 Дальнейшее ведение работ на рабочих местах, не соответствующих требованиям ОТ и ПБ, должно производиться только после устранения выявленных нарушений и проведения идентификации опасностей и оценки рисков. При необходимости в ВСП могут быть разработаны памятки/указания с разъяснением по заполнению Контрольного листа, с приведением примеров.

8.18 В случае выявления рисков, ранее не идентифицированных и не отраженных в РИОР и РООиР ВСП/СП Общества и не являющимися следствием действий (бездействия) работника, работник, выявивший риск, премируется в соответствии с П 138-34-2023 Положением о премировании за работу в области ОТ и ПБ.

## **9 Порядок проведения динамической оценки рисков**

9.1. Целью динамической оценки риска является выявление и предотвращение потенциально небезопасных производственных действий и факторов риска.

9.2. ДОР предназначена для того, чтобы работник оценил, что может выйти из-под контроля при проведении работы (что может пойти не так), что может нанести вред ему самому, другим работникам и как этого не допустить.

9.3. Принципы и порядок проведения ДОР, а также Карточка применения ДОР изложены в Приложении М к настоящему Стандарту. Карточка ДОР выдается каждому рабочему, специалисту и руководителю, чтобы в любой момент работники могли обратиться к вопросам, которые нужно задавать себе для обеспечения безопасного выполнения работ.

## **10 Охота на риски**

10.1. Целью ОнР является еженедельная идентификация опасностей и рисков и выявления возможностей для устранения опасностей и рисков на всей территории ВСП.

10.2. Все участники команды ОнР должны быть обучены методике проведения ОнР.

10.3. ОнР проводятся в рамках Дня охраны труда, в соответствии с требованием П 138-12-2022 «Порядок проведения многоступенчатого контроля в области ОТ и ПБ в подразделениях АО «Кольская ГМК».

10.4. Во время ОнР участники фотографируют места с обнаруженными рисками и места, где выполнены мероприятия по устранению ранее выявленных рисков.

10.5. После ОнР команда обсуждает результаты ОнР, изучает фотографии и разрабатывает мероприятия по устранению или минимизации этих рисков по принципу SMART.

10.6. Результаты ОнР оформляются протоколом, на бланке установленной формы (Приложение Н к Стандарту) в виде расположенных рядом двух фотографий «до» и «после» устранения риска, при этом над

АО «Кольская ГМК»	Управление рисками по охране труда и промышленной безопасности	СТП СУОТиПБ 48200234-090-2023
----------------------	---	-------------------------------

фотографией «до» указывается выявленный риск, а над фотографией «после» реализованные мероприятия по устранению или минимизации риска.

10.7. Оформленные результаты ОнР размещаются на информационных стендах ВСП.

## **11 Оценка рисков**

11.1 Идентификация общих опасностей и оценка рисков для всего персонала ВСП проводится рабочей группой ВСП. При этом идентифицируются все возможные опасности и риски, возникающие в производственной и иной деятельности ВСП и на его территории, применимые ко всему персоналу, включая риски, возникающие от подрядных организаций, осуществляющих свою деятельность на территории ВСП/Общества.

11.2 РООиР оформляется по форме, согласно Приложения Л к настоящему Стандарту.

11.3 В Реестре общих опасностей и рисков (РООиР) указываются рекомендуемые действия по минимизации каждого выявленного риска, которые должен применять персонал, выполняющий работы для или в интересах ВСП.

11.4 Уровень риска определяется в зависимости от оценки риска в соответствии с подразделом 11.1 настоящего стандарта.

11.5 РООиР подписывается членами Рабочей группы, согласовывается главным инженером или заместителем руководителя ВСП и утверждается руководителем ВСП.

11.6 Ознакомление с указанными РООиР происходит при проведении вводных, повторных инструктажей, актуализации РООиР и путем обеспечения доступа к копиям реестров, размещенных в ИС КБНТИ АСУ ПС и СМ.

11.7 Утвержденные Реестры общих опасностей и рисков ВСП представляются в ОРКБ ДПБ для размещения в ИС КБНТИ АСУ ПС и СМ.

11.8 Идентификация опасностей и оценка рисков персонала Управления, посетителей Общества, а также работников подрядных организаций, выполняющих работы на территории Общества, но за пределами ВСП, проводится специалистами ДПБ с привлечением, при необходимости, представителей других СП.

При идентификации используются Реестры общих опасностей и рисков ВСП, статистические данные по травматизму, случаям микротравмирования и потенциально-опасным происшествиям, результаты производственного контроля, опыт работы членов Рабочей группы.

По результатам идентификации формируется РООиР для персонала Управления, ПКЦ, посетителей и работников подрядных организаций, и утверждается начальником УОТ ДПБ.

Электронные копии РООиР размещаются специалистами ОРКБ ДПБ в ИС КБНТИ АСУ ПС и СМ, информация об их утверждении доводится до СП и других заинтересованных подразделений специалистами УОТ ДПБ.

11.9 Оценка всех идентифицированных рисков проводится согласно Матрице рисков (Приложение П к настоящему Стандарту).

11.10 При оценке риска РФ:

АО «Кольская ГМК»	Управление рисками по охране труда и промышленной безопасности	СТП СУОТиПБ 48200234-090-2023
-------------------	--	-------------------------------

- определяет наиболее вероятные последствия, которые могут возникнуть в результате реализации риска. Если последствий несколько, то берется наихудшее с учетом возможных вероятных последствий по конкретному ВСП;

- определяет по Матрице рисков соответствие выявленных последствий, оценивает степень тяжести;

- оценивает вероятность события исходя из статистики событий с исходом, аналогичным рассматриваемым последствиям.

11.11 Методическая помощь по оценке рисков оказывается специалистами ОРКБ ДПБ.

## **12 Определение уровня контроля, приоритизация риска**

12.1 Уровень риска и меры по управлению рисками определяются в зависимости от оценки риска в соответствии с таблицей «Уровень риска и меры контроля» (Приложение Р к Стандарту).

12.2 Риски, признанные на стадии оценки рисков критическими, высокими и значительными (имеющими степень тяжести последствий: тяжелые травмы, смертельный / групповые несчастные случаи, групповой несчастный случай на производстве со смертельным исходом ) включаются в ПРИМ ВСП (Приложение С к Стандарту). Дальнейшее управление рисками на уровне ВСП (разработка мероприятий ВСП по устранению и минимизации рисков и т.д.) производится в последовательности, предусмотренной Алгоритмом (приложение Б к Стандарту).

12.3 Для всех критических и высоких рисков заполняет Паспорт риска по форме, согласно Приложения Т к Стандарту.

12.4 Критические и высокие риски ВСП и паспорта этих рисков передаются на уровень Общества, включаются в ПРИМ Общества и управляются в соответствии с Алгоритмом.

12.5 Критические риски Общества и паспорта этих рисков передаются на уровень ПАО «ГМК НН», включаются в ПРИМ ПАО «ГМК НН» и управляются в соответствии с Алгоритмом.

12.6 ПРИМ ВСП, утверждаются руководителями ВСП, и согласуются с начальником ОРКБ ДПБ, ПРИМ рудника «Северный» - начальником ОКПГР ДПБ.

12.7 ПРИМ Общества согласует заместитель генерального директора – директор ДПБ и утверждает генеральный директор Общества.

12.8 Передача критических и высоких рисков вместе с Паспортом риска на вышестоящий уровень осуществляется в соответствии с Алгоритмом. Документом о передаче рисков является служебная записка или письмо в соответствии с правилами документирования деятельности.

## **13 Разработка мероприятий по устранению и минимизации рисков**

13.1 РГ ВСП и привлеченные руководители СП/ВСП разрабатывают мероприятия по устранению и минимизации рисков в соответствии с уровнем

АО «Кольская ГМК»	Управление рисками по охране труда и промышленной безопасности	СТП СУОТиПБ 48200234-090-2023
----------------------	---	-------------------------------

риска и фиксируют их в ПРИМ. Мероприятия разрабатываются с учетом иерархии мер контроля (Приложение У к Стандарту) в соответствии с критериями SMART.

13.2 При выявлении в процессе согласования ПРИМ каких-либо несоответствий или недостатков, РГ осуществляет корректировку ПРИМ.

## **14 Осведомленность об опасностях и рисках**

14.1 Обязательной мерой управления рисками является обеспечение осведомленности (информирование, доведение до сведения, разъяснение) персонала Общества, подрядчиков и других посетителей промышленных площадок об опасностях и рисках, возникающих при нахождении на территории Общества и непосредственно на рабочих местах. Указанное информирование обеспечивается руководителями ВСП и СП.

14.2 Обеспечение осведомленности осуществляется:

14.2.1 в ходе идентификации опасностей и рисков – при обсуждении с исполнителями работ, при обсуждении результатов идентификации опасностей и оценке рисков;

14.2.2 путем включения вопросов управления рисками в программы обучения работников различных уровней;

14.2.3 при подготовке и выдаче нарядов-допусков на выполнение работ (с записью в наряде-допуске);

14.2.4 при проведении инструктажей на рабочих местах;

14.2.5 при проведении инструктажей для посетителей и работников подрядных организаций;

14.2.6 при проведении вводного инструктажа для вновь принимаемых работников Общества, посетителей и работников подрядных организаций;

14.2.7 в ходе оперативных совещаний.

## **15 Мониторинг и пересмотр**

15.1 Пересмотр РИОР проводится в соответствии с подразделом 7.1.

15.2 Пересмотр РООиР проводится не реже одного раза в год. В случае возникновения критического, высокого, значительного риска или минимизации существующего, пересмотр проводится в течение месяца с момента выявления/изменения уровня.

15.3 Контроль исполнения мероприятий ПРИМ ВСП ежеквартально и при пересмотре ПРИМ осуществляется руководителем ВСП при участии специалистов ДПБ. При не достижении поставленных целей по устранению и минимизации рисков, РГ ВСП производит пересмотр действующих мероприятий и/или разработку новых мероприятий в соответствии с критериями SMART.

15.4 Выполнение мероприятий по устранению и/или снижению уровня рисков должно рассматриваться:

- ПРИМ ВСП - руководителями ВСП не реже одного раза в квартал.

АО «Кольская ГМК»	Управление рисками по охране труда и промышленной безопасности	СТП СУОТиПБ 48200234-090-2023
----------------------	---	-------------------------------

- ПРИМ Общества, руководителями и специалистами СП/ВСП, вовлеченными в процесс управления рисками ОТ и ПБ, не реже одного раза в квартал.

15.5 Для предотвращения происшествий в ВСП с аналогичными рисками, по решению руководителя Общества разработанные мероприятия распространяются на другие ВСП.

15.6 Риски, включенные в ПРИМ ВСП/Общества, пересматриваются в течении месяца в следующих случаях:

- по итогам расследования несчастного случая на производстве, инцидента, аварийных ситуаций или аварий (пересматриваются те риски, которые привели к возникновению указанных происшествий);
- при изменениях условий труда на рабочем месте – возникновения или исключения опасностей в связи с открытием нового производства или после закрытия производства;
- при вводе в эксплуатацию новых рабочих мест, новых механизмов и оборудования;
- при изменении законодательных и иных требований;
- при несоответствиях, выявленных в ходе мероприятий государственного контроля (надзора) и муниципального контроля, связанных с данным риском (увеличением уровня риска).

При отсутствии случаев, указанных в п. 15.3 и п. 15.6 Стандарта, ПРИМ и паспорта рисков пересматриваются в соответствии с Алгоритмом не реже одного раза в год.

## **16 Регистрация, учет и хранение документированной информации**

16.1 Регистрацию, учет и хранение документированной информации осуществляет ВСП, УОТ в соответствии с СТП ИСМ 48200234-004.

16.2 Документированной информацией являются:

16.2.1 Перечни производственных операций ВСП;

16.2.2 РИОР;

16.2.3 РООиР ВСП, РООиР для персонала Управления, ПКЦ, посетителей и работников подрядных организаций;

16.2.4 ПРИМ ВСП/Общества;

16.2.5 Паспорт риска.

## **17 Ответственность**

17.1 Ответственность за невыполнение работ, изложенных в пунктах 6.5, 7.1, 11.1, 13.1, 15.3 настоящего Стандарта, возлагается на руководителей РГ.

АО «Кольская ГМК»	Управление рисками по охране труда и промышленной безопасности	СТП СУОТиПБ 48200234-090-2023
----------------------	---	-------------------------------

17.2 Ответственность за несоблюдение требований настоящего Стандарта в рамках своих компетенций несут все работники Общества.

17.3 Ответственность за неорганизацию работ по управлению рисками и контроль их исполнения в соответствии с требованиями настоящего Стандарта несут руководители ВСП Общества, а также руководители и специалисты СП, ВСП, в обязанности которых входит осуществление мероприятий в соответствии с настоящим стандартом.

17.4 Ответственность за несвоевременное внесение изменений в настоящий Стандарт, возлагается на заместителя генерального директора-директора ДПБ.

**Приложение А**  
(справочное)**Классификатор опасностей****1. Физические**

- Вдыхание пыли
- Взрыв пыли
- Вдыхание волокон
- Вдыхание дыма
- Вдыхание тумана
- Переохлаждение (гипотермия)
- Дегидратация (вследствие потения)
- Поражение электрическим током
- Перегрев (гипертермия)
- Ионизирующее облучение
- Высокое шумовое воздействие
- Инфразвук
- Эффективная доза
- Эквивалентная доза в хрусталике глаза
- Эквивалентная доза в коже, кистях и стопах
- Вибрация локальная
- Шум
- Высоко/умеренно фиброгенные АПФД; пыль, содержащая природные и искусственные минеральные волокна
- Слабофиброгенные аэрозоли преимущественно фиброгенного действия
- Повышенная запыленность и загазованность воздуха рабочей зоны
- Воздействие (повышенная напряженность) электромагнитных полей
- Недостаточный общий обмен воздуха (вентиляция, недостаток кислорода)
- Воздействие излучений (радиации, ультрафиолетового, инфракрасного)
- Отсутствие/недостаточное освещение рабочего места, путей передвижения
- Низкая культура производства (неубранные разливы, препятствия в проходах размещения оборудования, отходов и т.д.)
- Повышенная яркость света (вспышки)
- Неравномерные или скользкие поверхности полов
- Неравномерные (острые кромки, углы, заусенцы и шероховатость) или скользкие рабочие поверхности
- Вибрация общая
- Негабаритные узкие или низкие проходы, или дверные проемы
- Высокая температура поверхности оборудования

## **2. Эргономические**

- Неблагоприятные положения тела
- Контактное напряжение ног
- Рабочая среда - климат в помещении
- Рабочая среда - недостаточная освещенность
- Синдром рефлекторной симпатической дистрофии, вызванный экраном компьютера
- Бросание, перехваты
- Очень быстрые движения
- Подъем, опускание или переноска тяжелых грузов
- Работа на корточках, на коленях, ползание, полулежачая поза или прыгание
- Чрезмерное сгибание кисти/кистей
- Перепутанная или ненадлежащая маркировка средств управления
- Несоответствия м/д проектом установки, рабочего места и физических характеристик пользователя (рост, сила, скорость, мобильность, состояние)
- Работа со скручиванием, поворотами, захватыванием, вытягиванием или выворачиванием пальцев рук или рук
- Переноска, удерживание или поддержка тяжелого предмета
- Работа с рукой/руками выше плеч
- Избыточное изгибание или скручивание спины, или шеи в любом направлении
- Применение неравномерной, быстрой или отрывистой силы
- Стояние с большинством массы тела на одной ноге
- Толкание/вытягивание объектов, которые сложно двигать или останавливать
- Переноска тяжестей одной рукой или с одной стороны тела
- Работа с пальцами близко друг к другу или врозь
- Внезапное/неожиданное усилие
- Неудобный захват
- Спуск и подъем по лестницам

## **3. Позиционирования работников и транспорта (в т.ч. самоходных машин, механизмов)**

- Возможность дорожно-транспортного происшествия/аварии;
- Санкционированное движение транспорта вблизи рабочих мест или маршрутов передвижения работников;
- Неконтролируемое или неожиданное движение машин;
- Незащищенные от транспорта пешеходные дорожки;



АО «Кольская ГМК»	Управление рисками по охране труда и промышленной безопасности	СТП СУОТиПБ 48200234-090-2023
----------------------	---	-------------------------------

- Неудовлетворительные дорожные условия (ширина проезжей части, количество полос и т.д.).

#### **4. Работы на высоте**

- Перепады высот (нестандартные проемы, лестницы)
- Не перекрытые отверстия или проемы в дорожках, перекрытиях, рабочих площадках
- Несоответствующие требованиям безопасности рабочие платформы, лестницы, строительные леса, стремянки, мостки, ограждения, и т.д.
- Доступ персонала на возвышенные площадки (крыши, платформы, оборудование и т.д.)
- Расположение рабочего места на значительной высоте относительно поверхности земли (пола)

#### **5. Механические**

- Конфликты
- Замкнутое пространство
- Падение с высоты
- Незащищенные движущиеся детали механизмов
- Поскальзывание, спотыкание, падение
- Попадание предметов
- Обрушивающиеся горные породы
- Части тела, пришедшие в контакт с движущимися, острыми, горячими компонентами или объектами под напряжением в процессе тестирования
- Неизолированные источники механической, пневматической, гидравлической и потенциальной энергии
- Неконтролируемое или неожиданное перемещение комплектующих, заготовок или грузов
- Разрушение конструкций, машин, комплектующих или материалов (например, шлифовальные круги)
- Выброс компонентов, заготовок, жидкостей и др.
- Падение предметов с высоты

#### **6. Электрические**

- Несанкционированный доступ к электроснабжению, коммутаторам и т.д.
- Контакт с компонентами под напряжением в процессе тестирования, проверки, эксплуатации, технического обслуживания, уборки и ремонта
- Взрыв или воспламенения электрических компонентов и т.д.
- Нарушение изоляции электрической энергии
- Контакт с подземными силовыми кабелями и высоким напряжением
- Контакт с воздушными линиями электропередачи

АО «Кольская ГМК»	Управление рисками по охране труда и промышленной безопасности	СТП СУОТиПБ 48200234-090-2023
-------------------	--	-------------------------------

## **7. Пожары и взрывы**

- Работа с горючими продуктами (жидкости, газы)
- Участки со взрывоопасной средой, взрывы или воспламенения газов, паров, жидкостей, пыли
- Источники тепла (кислородная резка, шлифовка, сварка)
- Возгорание

## **8. Химикаты и токсины**

- Опасность аспирации
- Опасность CMR
- Травящее действие
- Опасность для кожи/глаз
- Взрыв
- Пожар
- Опасность при заглатывании
- Ингаляционная опасность
- Повреждения органов
- Повреждение газопроводов, баллонов сжатого газа, контейнеров с химическими реагентами и т.д.
- Разгерметизация ртутьсодержащих ламп в местах их использования (хранения)
- Воздействие газов, в том числе остронаправленного действия (азот, оксиды азота, аргон, озон, оксид углерода, диоксид углерода, хлор и т.д.)
- Хранение несовместимых продуктов
- Работа в отстойниках и промышленно-бытовой канализации (выделение сероводорода)
- Воздействие токсичных концентраций химических веществ (на кожу, вдыхание и т.д.)
- Аллергены (высокоопасные, умеренно опасные)
- Противоопухолевые лекарственные средства, гормоны (эстрогены)
- Наркотические анальгетики
- Ферменты микробного происхождения
- Вещества I - IV классов опасности
- Вещества, опасные для развития острого отравления (вещества с остронаправленным механизмом действия, хлор, аммиак, вещества раздражающего действия)
- Канцерогены, вещества, опасные для репродуктивного здоровья человека

## **9. Воздействие атмосферы с пониженным содержанием кислорода**

- Работы внутри аппаратов, емкостей, колодцев, тоннелей и т.д.

## **10. Биологические объекты и люди**

- Аллергенность
- Воздействие ядовитых и опасных животных
- Микроорганизмы-возбудители инфекционных заболеваний
- Опасные растения/растительные продукты
- Микроорганизмы-продуценты, живые клетки и споры, содержащиеся в бактериальных препаратах
- Патогенные микроорганизмы, в том числе I группа патогенности - возбудители особо опасных инфекций
- Патогенные микроорганизмы, в том числе II группа патогенности - возбудители высоконтагиозных эпидемических заболеваний человека
- Патогенные микроорганизмы, в т.ч. III группа патогенности - возбудители инфекционных болезней, выделяемые в самостоятельные нозологические группы
- Патогенные микроорганизмы, в т.ч. IV группа патогенности-условно-патогенные микроорганизмы (возбудители оппортунистических инфекций)
- Нападение или иные противоправные действия человека
- Воздействие потенциально инфекционных веществ (бактерии, вирусы)
- Воздействие токсичных природных веществ (растения, грибы, газы и т.д.)
- Воздействие ядовитых или опасных животных
- Воздействие гнуса и кровососущих насекомых

## **11. Организационные и процедурные**

- Несоответствие квалификации сотрудника заданию на выполнение работ
- Недостаточное обеспечение, неисправность инструмента и приспособлений
- Недостаточность оборудования или квалифицированного персонала для оказания первой доврачебной помощи
- Доступ к опасному оборудованию, замкнутым пространствам, газоопасным участкам не уполномоченного или неподготовленного персонала
- Недостаточные сменяемость работ и перерывы на отдых (при умственном перенапряжении и монотонной работе)
- Недостаточность планов и устройств для эвакуации или спасения при авариях
- Несоответствующие, недостаточные или плохо содержащиеся СИЗ

## **12. Психосоциальное окружение и определение задач**

- Травля
- Синдром эмоционального выгорания
- Сексуальные домогательства

- Производственный стресс
- Насилие
- Отсутствие контроля или признания роли сотрудников в работе
- Недостаточное внимание, уделяемое вероятности человеческой ошибки и её последствиям
- Несоответствие между требованиями задачи и поведением или возможностями работников
- Недостаточное внимание, уделяемое консультациям перед изменениями на рабочем месте
- Отсутствие ясности роли сотрудников в рабочем процессе

### **13. Природная среда**

- Снежные бури
- Воздействие экстремальных условий окружающей среды (жара, холод, сухая погода, сырая погода, снег, бури и т.д.)
- Молния на открытых местах
- Наводнение, подтопление территорий
- Возможность падения деревьев и веток
- Возможность погружения в слабую или обрушивающуюся почву
- Пожары (внутренние/внешние)
- Вероятность заболевания людей в отдаленных/труднодоступных районах

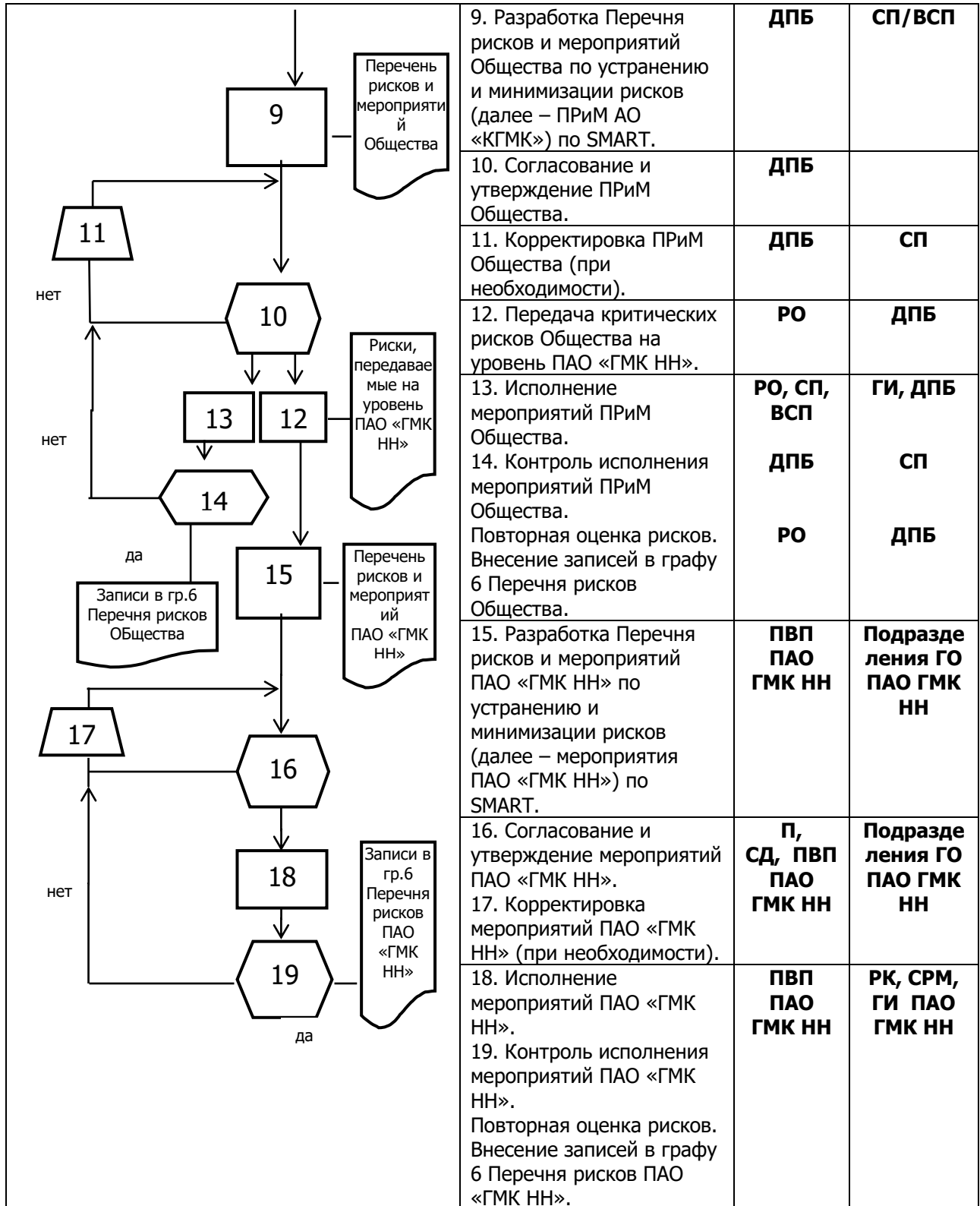
### **14. Параметры микроклимата и световой среды**

- Температура воздуха
- Скорость воздуха
- Относительная влажность воздуха
- Интенсивность теплового излучения
- ТНС-индекс
- Электростатическое поле
- Лазерное излучение
- Ультрафиолетовое излучение (при наличии производственных источников УФ-А + УФ-В, УФ-С), Вт/м<sup>2</sup>
- Плотность магнитного потока
- Индукция общего магнитного поля
- Интенсивность излучения в области УФ В (280 315 нм) при наличии незащищенных участков поверхности кожи
- Энергетическая экспозиция плотности потока энергии электромагнитного излучения
- Постоянное магнитное поле
- Напряженность электрического поля
- Напряженность общего магнитного поля
- Электромагнитные излучения радиочастотного диапазона
- Общее освещение

АО «Кольская ГМК»	Управление рисками по охране труда и промышленной безопасности	СТП СУОТиПБ 48200234-090-2023
----------------------	---	-------------------------------

- Комбинированное освещение
- Освещенность (от общего) при комбинированном освещении
- Уровни звукового давления в 1/3 октавных полосах частот
- Прямая блескость
- Отраженная блескость





О – организует, У – участвует, ГИ – главный инженер,  
 РО – руководитель Общества (руководитель АО «Кольская ГМК»)  
 ПВП – первый вице-президент ПАО ГМК НН, СРМ – служба риск-менеджмента,  
 ПАО ГМК НН, СД – совет директоров ПАО ГМК НН, П – президент ПАО ГМК НН.

**Приложение В**  
(рекомендуемое)

<b>ЧЕК - ЛИСТ</b>			
<b>"Аудит безопасности производственного процесса"</b>			
<b>Менеджер, специалист</b> проводящий наблюдение (аудит)			
<b>Применение средств фото- и видеофиксации</b> (да / нет)			
<b>Применение средств фото- и видеофиксации</b> (да / нет)			
<b>Внутреннее структурное подразделение</b>			
<b>Рабочее место</b> (наименование должности)			
<b>Работники подразделения</b> (ФИО, должность)			
<b>Область наблюдения</b>	<b>Пояснение (памятка)</b>	<b>Регистрация результатов (опасные действия; опасные условия, отступления от регламента/ процедуры)</b>	
		<b>фото</b>	<b>описательная часть</b>
Прочее			



Чек лист АБП .xlsx



**Приложение Г**  
(рекомендуемое)

## РИОР - РЕЕСТР ИДЕНТИФИЦИРОВАННЫХ ОПАСНОСТЕЙ И РИСКОВ

АО «Кольская ГМК», название ВСП, отделения/участка

<b>НОМЕР:</b>		<b>ДАТА СОСТАВЛЕНИЯ:</b>		
<b>НАЗВАНИЕ РИОР:</b>		<b>ДАТА СОГЛАСОВАНИЯ:</b>		
<b>СТАТУС:</b>		<b>ДАТА УТВЕРЖДЕНИЯ:</b>		
<b>ПРОИЗВОДСТВЕННАЯ ОПЕРАЦИЯ:</b> операция, по которой производится оценка рисков				
<b>КРАТКОЕ ОПИСАНИЕ РАБОТ:</b> описание, обобщенный перечень операций				
<b>СОГЛАСОВАНО:</b>		<b>УТВЕРЖДЕНО:</b>		
<b>ФИО</b>	<b>ДОЛЖНОСТЬ</b>	<b>ФИО</b>	<b>ДОЛЖНОСТЬ</b>	<b>ПОДПИСЬ</b>
Члены группы оценки		Руководитель ВСП		
<b>МИНИМАЛЬНЫЙ НАБОР НЕОБХОДИМЫХ СРЕДСТВ ИНДИВИДУАЛЬНОЙ ЗАЩИТЫ (СМ. МЕРЫ ПО МИНИМИЗАЦИИ ФАКТОРОВ РИСКА)</b>				
<ul style="list-style-type: none"> <li>• Костюм для защиты от ОПЗ и мех. воздействий</li> <li>• Каску защитную</li> </ul>	<ul style="list-style-type: none"> <li>• Жилет сигнальный</li> <li>• Полумаску изолирующую</li> </ul>	<ul style="list-style-type: none"> <li>• Перчатки для защиты от мех. повреждений</li> <li>• Привязь страховочную</li> </ul>	<ul style="list-style-type: none"> <li>• Ботинки кожаные с защитным подноском</li> <li>• Очки защитные закрытые</li> </ul>	
<b>Планируемый к применению для работ инструмент:</b>				
<b>ПОЭТАПНОЕ ОПИСАНИЕ РАБОТ</b>	<b>ОПАСНОСТИ И РИСКИ НА КАЖДОМ ЭТАПЕ</b>	<b>ВОЗМОЖНЫЕ ПОСЛЕДСТВИЯ</b>	<b>РЕКОМЕНДУЕМЫЕ ДЕЙСТВИЯ ПО МИНИМИЗАЦИИ КАЖДОГО РИСКА</b>	
			Применять ДОР на каждом этапе работ	

**Приложение Д**  
(рекомендуемое)

**Контрольный лист** \_\_\_\_\_  
(табельный номер работника – ДД.ММ.ГГГГ)

**для ежесменной оценки рисков на рабочем месте**

**Участок (цех, служба и т.д.)** \_\_\_\_\_ **Место производства работ** \_\_\_\_\_  
**Ф.И.О.** \_\_\_\_\_ **Профессия** \_\_\_\_\_ **Дата** \_\_\_\_\_ **Время** \_\_\_\_\_ **Смена** \_\_\_\_\_

**Таблица опасностей и рисков, выявленных работником перед началом работ:**

Опасность/Риск	Неприемлемый	Опасность/Риск	Неприемлемый	Опасность/Риск	Неприемлемый
1. Работа без наряда-задания или наряда-допуска		9. Движущийся транспорт		17. Отсутствие необходимых СИЗ	
2. Несоответствие квалификации работника выполняемой работе		10. Доступ к токоведущим частям оборудования		18. Неисправность инструментов и приспособлений	
3. Отсутствие изоляции источников энергии и блокировок оборудования		11. Погодные условия		19. Одновременное ведение работ	
4. Грузоподъемные работы		12. Источники возгорания		20. Недостаточное освещение	
5. Работы в небезопасном или незакрепленном забое		13. Подъем, перемещение грузов, падение предметов		21. Контакт с токсичными или химическими веществами	
6. Работа без ограждения		14. Микроклимат рабочей зоны		22. Экстремальные температуры	
7. Разлетающиеся предметы		15. Пылегазовый режим		23. Шум, вибрация	
8. Падение работника		16. Работа в замкнутом пространстве		24. Содержание рабочего места	
<b>Новые воздействия / риски:</b>					



**О Т Р Ы В Н О Й   Т А Л О Н**

**Контрольный лист №** \_\_\_\_\_ **для** **принятия мер** **от** **Ф.И.О.** \_\_\_\_\_  
**получил лично :**

**Должность** **руководителя** \_\_\_\_\_ **Ф.И.О.** \_\_\_\_\_

(обратная сторона)

**Контрольный лист № \_\_\_\_\_**

(табельный номер работника – ДД.ММ.ГГГГ)

**для ежемесячной оценки рисков****Единственный способ оставаться живым и невредимым – управлять опасностями!**

**Существующие риски за номерами \_\_\_\_\_ не устранены/не снижены до приемлемого уровня, или выявлены новые риски за номерами \_\_\_\_\_**  
(ненужное зачеркнуть)

**Рабочее место не соответствует требованиям охраны труда и промышленной безопасности.**

**Существует угроза моей жизни или здоровью по пунктам \_\_\_\_\_**

**Отказываюсь от производства работ.** Подпись работника \_\_\_\_\_ Дата \_\_\_\_\_ Время \_\_\_\_\_

**Риски за номерами \_\_\_\_\_ устранены/снижены до приемлемого уровня.**  
(ненужное зачеркнуть)

Должность \_\_\_\_\_ ФИО \_\_\_\_\_ Подпись \_\_\_\_\_ Дата \_\_\_\_\_ Время \_\_\_\_\_

**«Подтверждаю устранение рисков»** Подпись работника \_\_\_\_\_ Дата \_\_\_\_\_ Время \_\_\_\_\_

- Данный Контрольный лист разработан с целью выявления неприемлемых рисков на рабочем месте для последующего устранения выявленных рисков.
- Приведенные в Таблице опасности и риски являются типовыми. Для конкретного рабочего места, вносимые в Таблицу опасности и риски, следует указывать в соответствии с Реестром общих опасностей и рисков на данном рабочем месте.
- Контрольный лист заполняется работником (в случае выявления рисков) в начале смены и является инструментом анализа опасностей на рабочем месте при проведении ДОР.
- В формате номера Контрольного листа первые цифры соответствуют табельному номеру работника, остальные восемь цифр соответствуют дате заполнения Контрольного листа в формате: число (значения от 01 до 31) – месяц (значения от 01 до 12) – год (значения 2019, 2020 и т.д.).
- При наличии на рабочем месте неприемлемых рисков, в соответствующей графе бланка проставляется отметка (Неприемлемый). Для рисков, не учтенных в Контрольном листе, отведено дополнительное место (Новые воздействия / риски).
- Указанный работником неприемлемый риск должен быть устранен /снижен до приемлемого уровня, о чем делается отметка на оборотной стороне формы.
- После устранения рисков/снижения до приемлемого уровня работник подтверждает факт их устранения/снижения своей подписью на обратной стороне формы (поле зеленого цвета).

В случае не устранения/не снижения рисков и возникновения угрозы жизни или здоровью работника, он имеет право отказаться от производства работ и заполняет раздел отказа от производства работ (поле красного цвета) на обратной стороне формы.

**Приложение Е**  
(обязательное)

**Форма карты допуска и оценки соответствия на рабочем месте**

(оборотная сторона)

**КАРТА ДОПУСКА И ОЦЕНКИ  
СООТВЕТСТВИЯ НА РАБОЧЕМ  
МЕСТЕ\***



Дата \_\_\_\_\_ 20\_\_ г. \_\_\_\_ смена 1 \_\_\_\_ смена 2 \_\_\_\_ смена 3

Подразделение \_\_\_\_\_ Участок \_\_\_\_\_

ФИО работника \_\_\_\_\_ Профессия \_\_\_\_\_

**Краткое содержание наряда и № наряд-допуска**

**ПРОВЕРЬ УСЛОВИЯ ДЛЯ БЕЗОПАСНОГО  
ВЫПОЛНЕНИЯ РАБОТ!**

«О» - соответствует, (ДА)      «Х» - не соответствует, (НЕТ)  
«-» - не применимо            «РМ» – рабочее место  
«Р»- исполнитель              «И» - ИТР ответственный за наряд задания

Критерии оценки безопасных условий труда:	РМ-1		РМ-2	
	Р	И	Р	И
<b>Подготовительные мероприятия перед началом работ:</b>				
Выполнена динамическая оценка риска, выданного наряда - задания				
Спецодежда, спецобувь и другие СИЗ соответствуют характеру работы				
Ознакомлен с РИОР, выполняемых по наряду				
Ознакомлен с инструкцией по выполняемой работе				
Квалификация соответствует выполняемой работе				
Маршрут следования к РМ доведен и безопасен				
<b>Рабочее место:</b>				
Микроклимат рабочей зоны соответствует				
Погодные условия соответствуют				
О выполнении работ подрядными организациями вблизи рабочего места известно				
Проход к рабочему месту свободен				
Порядок на рабочем месте обеспечен				
Освещенность на рабочем месте соответствует				
О работе подъемных сооружений вблизи РМ известно				

<b>Состояние оборудования и инструмента:</b>				
Вращающиеся элементы оборудования обеспечены защитным ограждением				
Ручной инструмент (исправен, бирки о дате испытания наличие)				
Электрооборудование имеет исправное заземление				
<b>Пожарная безопасность (первичные средства пожаротушения на РМ присутствуют)</b>				
<b>Заполняется в случае, когда наряд - задание предусматривает взаимодействие с транспортом:</b>				
Предупреждающие знаки, аншлаги, световые сигналы выставлены				
Назначен сопровождающий по работе с транспортом (работы транспорта внутри зданий)				
<b>Оценка безопасных условий труда на рабочем месте выполнена.</b>				
<b>Необходимые действия по устранению несоответствия:</b>				
_____				
Время _____ Подпись работника _____				
<b>В СЛУЧАЕ НЕСООТВЕТСТВИЯ ОДНОГО ИЗ ПЕРЕЧИСЛЕННЫХ УСЛОВИЙ БЕЗОПАСНОСТИ РАБОЧЕГО МЕСТА И ПРОЦЕССОВ, НЕОБХОДИМО ОФОРМИТЬ ОТКАЗ ОТ ВЫПОЛНЕНИЯ РАБОТ, ИЗЛОЖИТЬ КРАТКОЕ ОПИСАНИЕ ПРИЧИН:</b>				
_____				
<b>Предложение по улучшению безопасных условий труда:</b>				
_____				
Подпись ИТР _____			Время: _____	
_____			_____	
Подпись работника _____			Время: _____	
_____			_____	

\*по завершению смены, Карта сдается и прикладывается к книге выдачи наряд-заданий



Карта допуска.pdf

**Приложение Ж**  
(обязательное)

**Форма журнала «Проведение ежесменной оценки рисков»**

Дата, смена	Ф.И.О. работника	Место выполнения работ, вид работ	Риски и опасности на рабочем месте в начале смены являются приемлемыми.		Примечание*
			Подпись непосредственного руководителя (при наличии на рабочем месте)	Подпись работника	

\_\_\_\_\_

\* В графе «Примечание» делается отметка непосредственным руководителем работников не реже чем 1 раз в 10 дней.

**Приложение И**  
(обязательное)

**Акт  
обследования рабочего места**

ВСП (СП) (отделение, участок, служба и  
т.д.): \_\_\_\_\_

Место производства  
работ: \_\_\_\_\_

Дата \_\_\_\_\_ Время \_\_\_\_\_ Смена \_\_\_\_\_

Должность, Ф.И.О. руководителя работ \_\_\_\_\_

Должность, Ф.И.О. представителя ДПБ \_\_\_\_\_

Результаты обследования рабочего места, выявленные несоответствия требованиям ОТ  
и ПБ на данном рабочем месте:  
\_\_\_\_\_  
\_\_\_\_\_

Заключение по результатам обследования рабочего места:

Рабочее место соответствует / не соответствует требованиям ОТ и ПБ.  
(ненужное зачеркнуть)

Угроза жизни или здоровью работника существует / отсутствует  
(ненужное зачеркнуть)

Руководитель работ \_\_\_\_\_

(подпись)

\_\_\_\_\_  
(Ф.И.О.)

Представитель ДПБ \_\_\_\_\_

(подпись)

\_\_\_\_\_  
(Ф.И.О.)

С заключением комиссии по результатам обследования рабочего места ознакомлен и

СОГЛАСЕН/ НЕ СОГЛАСЕН.

(ненужное зачеркнуть)

\_\_\_\_\_  
(подпись работника)

\_\_\_\_\_  
(Ф.И.О.)

\_\_\_\_\_  
(дата, время)

**Приложение К**  
(обязательное)

**Утверждаю**  
Руководитель СП, ВСП

\_\_\_\_\_  
(подпись) \_\_\_\_\_ (дата)  
« \_\_\_\_ » \_\_\_\_\_ 20\_\_ г

**Акт  
комиссионного обследования рабочего места**

Нами, комиссией в составе: \_\_\_\_\_

(должности, Ф.И.О. членов комиссии)

« \_\_\_\_ » \_\_\_\_\_ 20\_\_ г. в \_\_\_\_ час. \_\_\_\_ мин. проведено комиссионное  
обследование рабочего места, расположенного:

ВСП (СП) (отделение, участок, служба и т.д.): \_\_\_\_\_

Место производства работ: \_\_\_\_\_

Результаты обследования рабочего места, выявленные несоответствия рабочего  
места требованиям промышленной безопасности и охраны труда:

**Заключение по результатам обследования рабочего места:**

Рабочее место **соответствует / не соответствует** требованиям ОТ и ПБ.  
(ненужное зачеркнуть)

Угроза жизни или здоровью работника **существует / отсутствует**  
(ненужное зачеркнуть)

Подписи членов комиссии:

_____	_____
(подпись)	(Ф.И.О.)
_____	_____
(подпись)	(Ф.И.О.)
_____	_____
(подпись)	(Ф.И.О.)
_____	_____
(подпись)	(Ф.И.О.)

С заключением комиссии по результатам обследования рабочего места ознакомлен и

**СОГЛАСЕН/ НЕ СОГЛАСЕН.** \_\_\_\_\_  
(ненужное зачеркнуть) (подпись работника) (Ф.И.О.) (дата, время)

**Приложение Л**  
(обязательное)

**Утверждаю**  
**Руководитель ВСП**  
\_\_\_\_\_ **И.О. Фамилия**  
«\_\_» \_\_\_\_\_ **20\_\_ г.**

**Реестр общих опасностей и рисков**

\_\_\_\_\_  
(наименование подразделения)

<b>Опасность</b>	<b>Риск</b>	<b>Действия по минимизации риска</b>	<b>Уровень риска</b>
<b>1</b>	<b>2</b>	<b>3</b>	<b>4</b>

**Согласовано:**

**Рабочая группа ВСП:**



**Приложение М**  
(обязательное)**Порядок применения ДОР**

1. Все работники Общества должны быть обучены проведению ДОР.
2. ДОР проводится работником:
  - в начале рабочей смены перед тем, как приступить к работе;
  - в течение рабочего дня перед началом и во время выполнения очередного вида работ;
  - при выполнении незапланированных работ или возникновении нестандартных ситуаций;
  - после последствий (произошедшего события) или серьезного факта потенциальных последствий;
  - при изменении окружающих условий в ходе выполнения задания;
  - на рабочем месте и в процессе передвижения по территории участка, цеха, предприятия.

3. Процесс ДОР состоит из 3-х этапов:

3.1. **Первый этап: ОЦЕНИТЬ опасности и риски.**

На первом этапе работник должен задать себе следующие вопросы:

- Что может пойти не так?
- Какие происшествия могут произойти?
- Какие наихудшие вероятные последствия?

При проведении ДОР работник может использовать Контрольный лист и РИОР для выполняемых работ.

3.2. После того, как работник для себя ответил на поставленные вопросы, он переходит ко **второму этапу: ПРОАНАЛИЗИРОВАТЬ возможность минимизации риска.**

На втором этапе работник должен задать себе вопросы:

- Как можно снизить выявленные риски?
- Какие мероприятия для снижения рисков нужно выполнить?
- Обладаю ли я знанием и опытом для безопасного минимизации или устранения рисков?

3.3. Если работник твердо убежден, что знает правильные ответы на вопросы и уверен в своих знаниях и опыте, он приступает к **третьему этапу: ПРИНЯТЬ МЕРЫ для безопасного выполнения работ, в том числе:**

- Принять намеченные меры для обеспечения безопасного производства работ.
- Соблюдать применимые требования инструкций по охране труда.
- При необходимости или возникновении сомнений в безопасности дальнейшего выполнения работ обращаться за помощью к своему непосредственному руководителю.

АО «Кольская ГМК»	Управление рисками по охране труда и промышленной безопасности	СТП СУОТиПБ 48200234-090-2023
----------------------	---	-------------------------------

4. Пример проведения ДОР приведен ниже.
5. При невозможности безопасно минимизировать или устранить риски работник должен оформить отказ от выполнения работ.
6. Руководители всех уровней в рамках процедуры ДОР обязаны:
  - обеспечить размещение в зоне доступности всех работников информацию о необходимости применения ДОР в виде плакатов/постеров;
  - обеспечить каждого подчиненного работника личной Карточкой применения ДОР;
  - консультировать подчиненных работников по применению ДОР;
  - проводить бездокументарные выборочные проверки применения ДОР подчиненными работниками (в формате диалога с вопросами, предполагающими развернутые ответы) в ходе посещения ВСП, в том числе и в рамках поведенческих аудитов безопасности – как минимум две проверки при посещении;
  - отмечать хорошее знание ДОР работником, разъяснять применение, подсказывать возможности для улучшения, поощрять или конструктивно критиковать подчиненных работников по результатам проверок проведения ими ДОР.
7. Вопросы ДОР должны быть интегрированы в повестку дня ежедневных совещаний (планерок), проводимых руководителями ВСП с линейными руководителями.
8. На собраниях и совещаниях по вопросам ПБиОТ, проводимых в бригадах, в ВСП и должны обсуждаться вопросы ДОР. В рамках обсуждения ДОР руководители соответствующих подразделений рассказывают о результатах проверок ДОР – сколько работников было опрошено, сколько из них ответили правильно; в чем заключаются типичные ошибки применения ДОР, какие меры необходимо предпринять, чтобы все работники применяли ДОР правильно и регулярно. Периодичность и уровень проведения собраний и совещаний по вопросам ОТ и ПБ устанавливается соответствующим РД Общества.

**Карточка применения ДОР****ДИНАМИЧЕСКАЯ  
ОЦЕНКА РИСКОВ**

Риск-Контроль

**НОРНИКЕЛЬ**  
КОЛЬСКАЯ ГМК

**Цель ДОР** - выявление и предотвращение потенциально небезопасных производственных действий и факторов риска.

**Когда следует проводить ДОР?**

- В начале рабочей смены перед тем, как приступить к работе;
- В течение рабочего дня, перед началом выполнения очередного вида работ;
- При выполнении незапланированных работ или возникновении нестандартных ситуаций;
- После факта ущерба или серьезного факта потенциального ущерба;
- При изменении окружающих условий;
- На рабочем месте и вне работы;
- В целом - ПОСТОЯННО!

**Проведение работ допускается только при условии их полной безопасности!**

**ДОР должны осуществлять ВСЕ, ВСЕГДА и ВСЮДУ!**

**ДОР**

Риск-Контроль

**НОРНИКЕЛЬ**  
КОЛЬСКАЯ ГМК**1. ОЦЕНИТЬ опасности и риски**

- Что может пойти не так?
- Какие происшествия могут произойти?
- Какие наихудшие вероятные последствия?

**2. ПРОАНАЛИЗИРОВАТЬ возможность минимизации риска**

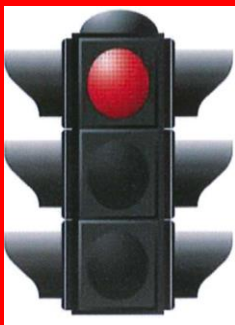
- Как можно снизить выявленные риски?
- Какие мероприятия для снижения рисков нужно выполнить?
- Обладаю ли я знанием и опытом для безопасного производства работ?

**3. Принять меры для безопасного выполнения работ**

- Принять разработанные меры для обеспечения безопасного производства работ!
- Соблюдать инструкции! При необходимости обращаться за помощью!
- При невозможности безопасного выполнения работ - оформить отказ от выполнения работ!

**ПРИМЕР ПРОВЕДЕНИЯ ДОР (рекомендуемый)**

Горный рабочий собирается пройти по горным выработкам к месту выполнения производственного задания.

**1. ОЦЕНИТЬ ОПАСНОСТИ И РИСКИ**

Рабочий задает себе вопросы: **что может пойти не так**, какие происшествия могут возникнуть при движении по горным выработкам и какие наихудшие вероятные последствия?

- Могу поскользнуться на обводненном маршруте, упасть и получить ушиб или перелом.
- Могу споткнуться о предметы на полу, особенно при плохом освещении, упасть, ушибиться.
- Наезд самоходной техники может привести к тяжелым травмам, смерти, аварийной ситуации.
- Если отклонюсь от маршрута движения - потеряю время, есть риск невыполнение наряда.
- Вход в опасную зону при наличии нарушений крепления кровли горной выработки - опасность обрушения горной массы.
- Вход в опасную зону, обозначенную аншлагами, - риск травмирования, например, при работе буровой установки.

**2. АНАЛИЗ ВОЗМОЖНОСТИ МИНИМИЗАЦИИ РИСКА**

Рабочий отвечает, как можно снизить выявленные риски и обладает ли он знанием и опытом для безопасного проведения работ:

- Обходить разливы и обводненности, не заходить за установленные ограждения.
- Освещать путь персональным фонарем. Сообщить бригадире о местах с недостаточным освещением.
- Использовать спецодежду и СИЗ со светоотражающими элементами. Соблюдать Стандарт взаимодействия пешехода и транспорта.
- При получении наряда обсудить с горным мастером максимально безопасный путь до места выполнения производственного задания, придерживаться пути.

**3. ПРИНЯТЬ МЕРЫ ДЛЯ БЕЗОПАСНОГО ПРОИЗВОДСТВА РАБОТ**

- Принять все меры, определенные на втором этапе ДОР и безопасно проследовать к месту выполнения производственного задания.

**Приложение Н**  
(обязательное)



**НОРНИКЕЛЬ**

КОЛЬСКАЯ ГМК

Протокол сессии «Охоты на риски»  
«\_\_» \_\_\_\_\_ 20\_\_ г.

\_\_\_\_\_ (наименование ВСП)

Участники команды Охоты на риски:

1. Руководитель команды (должность)
2. Участник (должность)
3. Участник (должность)

Фамилия И.О.

Фамилия И.О.

Фамилия И.О.

Место проведения сессии «Охоты на риски»: (наименование отделения, участка)

№ п/п	Указывается выявленный риск (ПРИМЕР: падение в результате подскользывания/спотыкания, падение с высоты, поражение электрическим током, получение ожогов и т.д)
1	Фото «До»
	Реализованные мероприятия по устранению или минимизации риска: 1. 2. и т.д.
	Фото «После»

Оформленный протокол размещается на информационных стендах ВСП.

**Приложение П**  
(обязательное)

**Матрица рисков**

Тяжесть	Последствия  Люди	Вероятность события				
		<b>A</b> Было более 3 лет назад в РОКС НН или отсутствовало	<b>B</b> Происшествие имело место быть за 3 года в РОКС НН	<b>C</b> Было 1 раз за 3 года в Обществе или 1 раз за год в РОКС НН	<b>D</b> Было 1 раз за год в Обществе или 2 и более раз за год в РОКС НН	<b>E</b> Было 1 раз за год в ВСП или 2 и более раз за год в Обществе
1	Микротравмы / незначительный вред					
2	Легкие / обратимые последствия для здоровья					
3	Тяжелые травмы / необратимые последствия здоровью					
4	Смертельный / групповые несчастные случаи на производстве					
5	Групповой несчастный случай на производстве со смертельным исходом (более 1)					

Примечание: - при оценке риска рассматриваются произошедшие происшествия с аналогичными обстоятельствами.

**ПОСЛЕДСТВИЯ ДЛЯ ЗДОРОВЬЯ (ТЯЖЕСТЬ ТРАВМЫ)**

**Микротравма / незначительный вред** - событие, в результате которого работник получил травму, повлекшую за собой только оказание доврачебной помощи (оказание помощи на рабочем месте, в здравпункте) или оказание первой врачебной помощи в медицинском учреждении, и не повлекшую за собой необходимость перевода пострадавшего на другую работу, временную утрату им трудоспособности на одну и более смену.

**Легкие / обратимые последствия для здоровья** - влияющие на рабочую деятельность (травма с ограничением трудоспособности или потеря трудоспособности) либо обратимые последствия для здоровья (например, раздражение кожных покровов, пищевое отравление)

**Тяжелые травмы / необратимые последствия здоровью** – тяжелая травма, стойкая утрата трудоспособности или профессиональное заболевание при 100 % утрате профессиональной трудоспособности.

**Смертельные / групповые несчастные случаи на производстве** – смертельные случаи в результате травмы на производстве, а также групповые случаи.

**Групповой несчастный случай на производстве со смертельным исходом (более 1 человека)** – групповой смертельный случай в результате травмы на производстве.

**Приложение Р**  
(обязательное)

**Уровень риска и меры контроля**

Уровень риска	Уровень контроля	Решение	Уровень мер (по иерархии мер контроля)	
<b>Критический</b>	5C, 5D, 5E, 4E.	Контроль мероприятий по ПАО «ГМК НН». Контроль ПАО «ГМК НН».	<b>Неприемлемый риск. Прекратить:</b> от работ необходимо отказаться, срочно предложить изменения в подходе к выполнению работ. До реализации изменений обеспечить выполнение предупреждающих и смягчающих мер по минимизации рисков и обеспечить контроль за выполнением данных мероприятий.	Обязательная разработка меры уровней Устранение или Замещение.
<b>Высокий</b>	5A, 5B, 4B, 4C, 4D, 3C, 3D, 3E, 2D, 2E.	Мероприятия Общества. Контроль руководителя Общества. Контроль ДПБиОТ «ПАО ГМК НН».	<b>Приемлемый риск. Передавать / Изменить:</b> изменить подход к выполнению задач, усилить «барьеры»	Желательна разработка мер уровней Устранение, Замещение. Обязательно использование организационных и технических мер. Обязательная разработка не менее двух барьеров.
<b>Значительный</b>	4A, 3A, 3B, 2B, 2C, 1C, 1D, 1E.	Мероприятия ВСП. Контроль руководителя ВСП, ДПБ.	<b>Приемлемый риск. Перерабатывать:</b> требуются дальнейшие улучшения рабочей операции	Обязательно использовать организационные и технические меры и процедуры (инструкции, регламенты и т.д.), СИЗ
<b>Умеренный</b>	2A, 1A, 1B.	Мероприятия ВСП. Контроль руководителя ВСП.	<b>Приемлемый риск. Принимать:</b> дальнейшие улучшения не обязательны, необходимо обеспечивать соблюдение требований инструкций	Применение организационных и технических мер, административные меры, СИЗ при большом количестве происшествий

**Приложение С**  
(обязательное)

**Перечень рисков, мероприятия по устранению и минимизации рисков**

**Согласовано**

Начальник ОРКБ ДПБ или ОКПГР ДПБ/  
Заместитель генерального директора – директор  
Департамента промышленной безопасности

\_\_\_\_\_ **И.О. Фамилия**

« \_\_\_\_ » \_\_\_\_\_ **20** \_\_\_\_ г.

**Утверждаю**

Руководитель ВСП/Общества

\_\_\_\_\_ **И.О. Фамилия**

« \_\_\_\_ » \_\_\_\_\_ **20** \_\_\_\_ г.

**Перечень рисков, мероприятия по устранению и минимизации рисков**

\_\_\_\_\_ (название ВСП/АО «Кольская ГМК»)

№ риска	Дата открытия	Дата закрытия	Наименование риска	Исходный уровень риска	Текущий уровень риска	Контролируемость	Мероприятие	Стоимость мероприятия, тыс. руб.	Дата исполнения	Ответственный, должность, Ф.И.О.	Комментарий по исполнению
1	2	3	4	5	6	7	8	9	10	11	12

**Легенда:**

№ риска – указывается номер риска по порядку внутри ВСП.

Дата открытия – дата первой оценки риска.

Дата закрытия – дата реализации всех мероприятий, нацеленных на устранение или замещение данного риска.

Наименование риска – точное наименование риска из РИОР или протокола Охоты на риски.

Исходный уровень риска – уровень риска на дату его идентификации, фон ячейки окрашивается в соответствующий цвет.

Текущий уровень риска – уровень риска на дату пересмотра Перечня рисков, фон ячейки окрашивается в соответствующий цвет.

Контролируемость: оценка степени реализации мероприятий по минимизации риска. Возможна одна из четырёх степеней:

Контр. – риск контролируемый, все мероприятия реализованы, разработка других мероприятий не требуется;

Част. – контролирование риска требует улучшения, реализованы не все мероприятия или требуется разработка дополнительных, при этом риск не Критический, и мероприятия, соответствующие трём верхним уровням по иерархии мер контроля реализованы;

Не контр. – не реализовано более половины (плюс одно) разработанных мероприятий или не реализованы мероприятия, соответствующие трём верхним уровням по иерархии мер контроля.

Пров. – реализованные мероприятия находятся на проверке. Если для умеренного риска не разработаны никакие мероприятия, то устанавливается степень Част.

Для исполненных мероприятий указывается ФИО (в столбец «Комментарий по исполнению»), должность лица, осуществившего проверку, что мероприятие реализовано и работает (т.к. 100% фактическое соответствие обозначенной цели); по другим мероприятиям может включать любой комментарий по статусу исполнения (в т.ч. отменено, с указанием причины отмены реализации мероприятия).



АО «Кольская ГМК»	Управление рисками по охране труда и промышленной безопасности	СТП СУОТиПБ 48200234-090-2023
-------------------	--	-------------------------------

**Приложение Т**  
(обязательное)

**Паспорт риска**

<b>Предприятие – владелец риска</b>				<b>Дата составления</b>
<b>№</b>	<b>Наименование риска</b>			
<b>Уровень риска</b>				
<b>Статус риска</b>				
<b>Наихудшее из наиболее вероятных последствий</b>		<b>Последнее происшествие:</b>	<b>Текущая оценка</b>	<b>Предыдущая оценка</b>
			<b>Дата</b>	
			<b>Уровень риска по категориям</b>	
<b>Уровень мер</b>	<b>Меры по минимизации риска</b>			
<b>Устранение</b>				
<b>Замещение</b>				
	<b>Предупредительные меры</b>		<b>Смягчающие меры</b>	
<b>Технические средства</b>	1.		1.	
<b>Администрирование</b>	1.		1.	
<b>СИЗ</b>	1.		1.	
ВСП АО «Кольская ГМК»	Утверждено: владелец паспорта риска (руководитель ВСП) _____ ФИО «__» _____ 202__ г.		Согласовано: начальник ОРКБ ДПБ/начальник ОКПГР ДПБ _____ ФИО «__» _____ 202__ г.	
АО «Кольская ГМК» **	Генеральный директор АО «Кольская ГМК»** _____ ФИО «__» _____ 202__ г.		Заместитель генерального директора – директор Департамента промышленной безопасности** _____ ФИО «__» _____ 202__ г.	

\*\* Согласование заместителем генерального директора – директором ДПБ и утверждение Генеральным директором Общества осуществляется только для паспорта критических рисков.

АО «Кольская ГМК»	Управление рисками по охране труда и промышленной безопасности	СТП СУОТиПБ 48200234-090-2023
----------------------	---	-------------------------------

### **Порядок использования:**

Паспорт риска составляется на уровне ВСП Общества.

Название риска берется из РИОР или перечня рисков и мероприятий (названия должны совпадать).

Оценка рисков проводится при составлении РООиР, в паспорте приводятся происшествия, подтверждающие оценки.

Статус риску присваивается на момент составления (или пересмотра) исходя из контролируемости риска - оценки степени реализации мероприятий по минимизации риска:

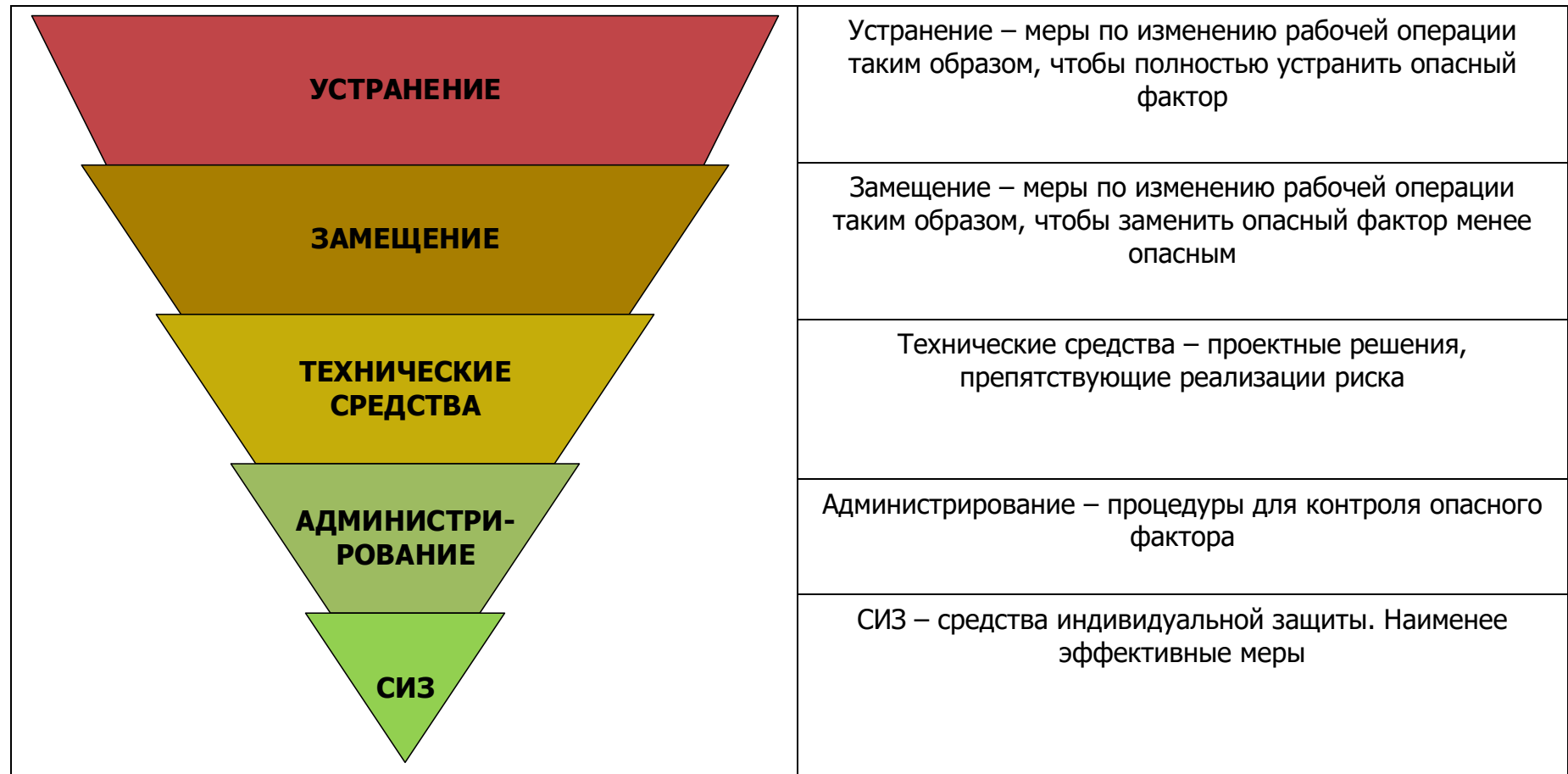
- Контролируемый – все мероприятия реализованы, выполняются контрольные процедуры, разработка других мероприятий не требуется.
- Частично контролируемый – управление риском требует улучшения, реализованы не все мероприятия (но реализованы мероприятия, соответствующие трём верхним уровням по иерархии мер контроля) или требуется разработка дополнительных.
- Не контролируемый – не реализовано более половины разработанных мероприятий или не реализованы мероприятия, соответствующие трём верхним уровням по иерархии мер контроля.

- Проверяемый – реализованные мероприятия находятся на проверке.

Разработка мероприятий для паспорта риска проводится на рабочей встрече с участием представителя РГ, руководителя, в чью ответственность входит данный вид работ, технолога, опытного работника, представителя ДПБ.

По итогам совещания формируется список мероприятий, которые необходимо оценить на возможность реализации с учетом технологий, ресурсов и материальных средств. В паспорт добавляются только те мероприятия, которые реально выполнимы.

Паспорт риска пересматривается один раз в год на всех уровнях Общества (для высоких и критических рисков соответственно) и при расследовании нового несчастного случая, связанного с риском из паспорта. При пересмотре прежняя оценка уровня риска переносится правее, выставляется новая оценка, уровень риска может измениться. При изменении уровня риска с Высокого на Значительный – паспорт закрывается.

**Приложение У**  
(обязательное)**Иерархия мер контроля**

**Лист регистрации изменений**

Изм.	Номера листов (страниц)				Номер докумен та	Подпись	Дата	Дата введения изменения
	изменен ных	замене нных	новых	аннулир ованных				

**Лист ознакомления исполнителей**

<b>Ф И О</b>	<b>Должность</b>	<b>Подпись</b>	<b>Дата</b>